

ПРОЕКТ



СТРАТЕГИЯ

**СОЦИАЛЬНО-ЭКОНОМИЧЕСКОГО РАЗВИТИЯ
БОРИСОГЛЕБСКОГО ГОРОДСКОГО ОКРУГА
ВОРОНЕЖСКОЙ ОБЛАСТИ
НА ПЕРИОД ДО 2035 ГОДА**

СОДЕРЖАНИЕ

ВВЕДЕНИЕ	3
1. РЕЗУЛЬТАТЫ СТРАТЕГИЧЕСКОГО АНАЛИЗА СОЦИАЛЬНО-ЭКОНОМИЧЕСКОЙ СИСТЕМЫ БОРИСОГЛЕБСКОГО ГОРОДСКОГО ОКРУГА	8
1.1 Результаты реализации стратегии социально-экономического развития Борисоглебского городского округа на период до 2020 года	8
1.2 Анализ совокупного потенциала социально-экономического развития Борисоглебского городского округа	15
1.3 Результаты исследования экспертного мнения представителей населения, предпринимателей, органов власти, общественных организаций по вопросам социально-экономического развития муниципального образования	31
1.4 SWOT-анализ социально-экономического развития Борисоглебского городского округа	34
2. МИССИЯ, СИСТЕМА ЦЕЛЕЙ И ПРИОРИТЕТЫ СОЦИАЛЬНО- ЭКОНОМИЧЕСКОГО РАЗВИТИЯ БОРИСОГЛЕБСКОГО ГОРОДСКОГО ОКРУГА НА ПЕРИОД ДО 2035 ГОДА	38
3. СЦЕНАРИИ СОЦИАЛЬНО-ЭКОНОМИЧЕСКОГО РАЗВИТИЯ БОРИСОГЛЕБСКОГО ГОРОДСКОГО ОКРУГА НА ПЕРИОД ДО 2035 ГОДА	43
4. ЗАДАЧИ И НАПРАВЛЕНИЯ СОЦИАЛЬНО-ЭКОНОМИЧЕСКОЙ ПОЛИТИКИ БОРИСОГЛЕБСКОГО ГОРОДСКОГО ОКРУГА НА ПЕРИОД ДО 2035 ГОДА	54
4.1 Развитие человеческого потенциала и улучшение качества жизни населения в Борисоглебском городском округе	54
4.2 Обеспечение устойчивого экономического развития городского округа с ориентацией на опережающий рост промышленного производства	59
4.3 Создание на базе Борисоглебского городского округа культурно- образовательного центра развития северо-востока Воронежской области	63
5. МЕХАНИЗМ РЕАЛИЗАЦИИ СТРАТЕГИИ СОЦИАЛЬНО- ЭКОНОМИЧЕСКОГО РАЗВИТИЯ БОРИСОГЛЕБСКОГО ГОРОДСКОГО ОКРУГА НА ПЕРИОД ДО 2035 ГОДА	66
ПРИЛОЖЕНИЯ	70

ВВЕДЕНИЕ

Стратегия социально-экономического развития Борисоглебского городского округа на период до 2035 г. (далее – Стратегия) разработана в соответствии с распоряжением администрации Борисоглебского городского округа Воронежской области от 19.12.2016г. №313-р.

Целью разработки Стратегии является определение приоритетов, целей и задач муниципального управления и социально-экономического развития Борисоглебского городского округа на период до 2035 года, согласованных с приоритетами и целями социально-экономического развития Российской Федерации и Воронежской области.

Стратегия является основополагающим документом системы стратегического планирования Борисоглебского городского округа, определяющим действия органов местного самоуправления при решении социально-экономических проблем на долгосрочную перспективу. На основе Стратегии формируются муниципальные программы, схема территориального планирования, портфель приоритетных проектов Борисоглебского городского округа.

Стратегия содержит оценку современного социально-экономического состояния, ресурсного потенциала, тенденций развития и стартовых позиций Борисоглебского городского округа, диагностику его ключевых проблем и идентификацию относительных конкурентных преимуществ, обоснованные представления о стратегических приоритетах, целях и механизмах, обеспечивающих эффективное социально-экономическое развитие городского округа в долгосрочном периоде.

Основу разработки Стратегии составляют:

стратегические документы федерального уровня:

Федеральный закон от 28 июня 2014 г. № 172 «О стратегическом планировании в Российской Федерации»; выступления Президента Российской Федерации В. В. Путина при представлении ежегодного

Послания Президента Российской Федерации Федеральному Собранию Российской Федерации, 2012–2018 гг.; Стратегия национальной безопасности Российской Федерации, утвержденная Указом Президента Российской Федерации от 31 декабря 2015 г. № 683; Стратегия экономической безопасности Российской Федерации на период до 2030 г., утвержденная Указом Президента Российской Федерации от 13 мая 2017 г. № 208; Стратегия научно-технологического развития Российской Федерации, утвержденная Указом Президента Российской Федерации от 1 декабря 2016 г. № 642; Стратегия инновационного развития Российской Федерации на период до 2020 г., утвержденная распоряжением Правительства Российской Федерации от 08 декабря 2011 г. № 2227-р.; Стратегия развития малого и среднего предпринимательства в Российской Федерации на период до 2030 г., утвержденная распоряжением Правительства Российской Федерации от 2 июня 2016 г. № 1083-р; Прогноз долгосрочного социально-экономического развития Российской Федерации на период до 2030 г., утвержденный Председателем Правительства Российской Федерации от 25 марта 2013 г.; Прогноз научно-технологического развития Российской Федерации на период до 2030 г., утвержденный Председателем Правительства Российской Федерации 3 января 2014 г.;

стратегические документы регионального уровня:

Закон Воронежской области от 19 июня 2015 г. №114-ОЗ «О стратегическом планировании в Воронежской области»; постановление правительства Воронежской области от 5 марта 2009 г. № 158 «Об утверждении схемы территориального планирования Воронежской области»; постановление правительства Воронежской области от 26 марта 2014 г. № 245 «Об утверждении Прогноза научно-технологического развития Воронежской области до 2030 г.»; постановление правительства Воронежской области от 24 июля 2015 г. № 618 «Об утверждении региональной схемы (плана) развития и размещения производительных сил Воронежской области»; постановление правительства Воронежской области

от 8 декабря 2016 г. № 927 «Об утверждении прогноза социально-экономического развития Воронежской области на долгосрочный период до 2035 г.»; постановление правительства Воронежской области от 30 декабря 2016 г. № 1015 «Об утверждении бюджетного прогноза Воронежской области на долгосрочный период до 2035 г.», Проект стратегии социально-экономического развития Воронежской области на период до 3035 года.

Процесс разработки Стратегии осуществлен при реализации принципов стратегического планирования, установленных Федеральным законом от 28 июня 2014 г. № 172 «О стратегическом планировании в Российской Федерации».

При разработке Стратегии учтены Методические рекомендации по разработке стратегий социально-экономического развития муниципальных районов (городских округов) Воронежской области, утвержденные приказом ДЭР ВО от 21 декабря 2016 г. №51-13-09/179-О.

Эффективность процесса разработки Стратегии обеспечена:

- профессионализацией деятельности по стратегическому планированию социально-экономического развития Борисоглебского городского округа. Это требование реализовано посредством привлечения к разработке Стратегии Российского экономического университета им. Г. В. Плеханова (Воронежский филиал);

- привлечением представителей стейкхолдеров муниципального развития – власти, бизнеса, населения, институтов гражданского общества к процессам диагностики ключевых проблем социально-экономического развития Борисоглебского городского округа, оценке возможностей и угроз во внешней среде, постановке стратегических целей и определению направлений ее развития.

В составе основных инструментов, обеспечивших широкое общественное обсуждение проекта Стратегии:

- анкетирование (общее количество респондентов, представляющих органы местного самоуправления городского округа, малый, средний и

крупный бизнес, институты гражданского общества, население всех возрастных групп превысило 200 чел.);

– размещение результатов стратегического анализа, целеполагания и проекта Стратегии на официальном сайте администрации Борисоглебского городского округа, систематизация, оценка и учет конструктивных предложений, поступивших от заинтересованных участников;

– обсуждение материалов на заседаниях рабочей группы, созданной для разработки стратегий развития Борисоглебского городского округа, с привлечением представителей стейкхолдеров;

При решении задач разработки Стратегии применены методы:

– стратегического анализа (в версии SWOT-анализа) для идентификации сильных и слабых сторон социально-экономической системы Борисоглебского городского округа, возможностей и угроз, прогнозируемых в ее внешней среде;

– экономико-статистического анализа для определения состояния и трендов изменений параметров социально-экономической системы Борисоглебского городского округа; оценки ее совокупного социально-экономического потенциала;

– экономико-математические – для прогнозирования количественных значений целевых показателей социально-экономического развития Борисоглебского городского округа в долгосрочном периоде;

– сравнительного анализа для выявления общего и особенного в тенденциях, векторах и механизмах социально-экономического развития муниципальных районов (городских округов) Воронежской, Саратовской и Тамбовской областей, определения относительных конкурентных преимуществ Борисоглебского городского округа, его позиционирования в системах более высокого уровня (Воронежская область);

– анкетирования для сбора и учета экспертных оценок условий и факторов, детерминирующих социально-экономическое развитие Борисоглебского городского округа;

- фортсайта для получения прогнозных оценок ресурсного потенциала Борисоглебского городского округа и долгосрочных результатов его использования.

Информационная база разработки Стратегии, наряду с вышеназванными программными документами федерального и регионального уровней, включает:

– плановые и оперативные данные о развитии отраслей, межотраслевых комплексов, видов экономической деятельности, предоставленные исполнительными органами государственной власти, органами местного самоуправления городских округов и муниципальных районов Воронежской области;

– статистические данные Федеральной службы государственной статистики, ее территориального подразделения в Воронежской области;

– информационные материалы, опубликованные и находящиеся в открытом доступе на интернет-сайтах федеральных министерств и ведомств;

– стратегии социально-экономического развития городских округов, являющихся лидерами по уровню и качеству жизни населения, развитию экономики, системы государственного управления;

– экспертные оценки и рейтинги эффективности развития муниципальных образований Воронежской области;

– научные работы представителей российской, в том числе, воронежской, школы стратегического управления развитием субъектов РФ, муниципальных образований.

Стратегия является базовым документом, определяющим действия администрации городского округа при решении социально-экономических проблем на долгосрочную перспективу.

1 РЕЗУЛЬТАТЫ СТРАТЕГИЧЕСКОГО АНАЛИЗА СОЦИАЛЬНО- ЭКОНОМИЧЕСКОЙ СИСТЕМЫ БОРИСОГЛЕБСКОГО ГОРОДСКОГО ОКРУГА

1.1 Результаты реализации стратегии социально-экономического развития Борисоглебского городского округа на период до 2020 года

Результаты комплексного анализа социально-экономического развития Борисоглебского городского округа позволяют дать оценку достижения целей, поставленных Стратегии социально-экономического развития округа на период до 2020 г. (табл. 1).

Таблица 1 – Целевые индикаторы Стратегии социально-экономического развития Борисоглебского городского округа на период до 2020 г.¹

№№ п/п	Наименование целевых индикаторов, установленных в реализуемой Стратегии	Ед. изм	Фактические значения целевых индикаторов в 2011 г.	Значения целевых индикаторов в 2017 г.		Темп роста значений показателей (2017 г. по отношению к 2011 г.), %
				план	факт	
1	Соотношение средней начисленной заработной платы и величины прожиточного минимума	раз	1,9	2,2	2,3	121,1
2	Темп роста объема продукции (работ, услуг) к уровню 2009г.	%	174,9	270	296,8	169,7
3	Темп роста промышленного производства к уровню 2009г.	%	204,1	440,8	410,6	201,2
4	Общая площадь жилых помещений, приходящая в среднем на одного жителя	кв.м.	23,6	26,4	26,7	113,1
	в том числе введенная в действие за год	кв.м.	0,27	0,26	0,35	129,6
5	Темп роста объема производства работ (услуг) субъектов малого предпринимательства к уровню 2009г.	%	152,0	195	175	115,1

¹ Оперативная информация на сайте Росстата. – URL: http://www.gks.ru/free_doc/new_site/rosstat/pok-monitor/pok-monitor.html

№№ п/п	Наименование целевых индикаторов, установленных в реализуемой Стратегии	Ед. изм	Фактические значения целевых индикаторов в 2011 г.	Значения целевых индикаторов в 2017 г.		Темп роста значений показателей (2017 г. по отношению к 2011 г.), %
				план	факт	
6	Объем инвестиций в основной капитал в расчете на душу населения(по территории)	руб.	26997	21506	34081	126,2
7	Темп роста производительности труда, всего к уровню 2009г.	%	184,7	414,1	491,1	265,9
8	Темп роста производительности труда в промышленности к уровню 2009г.	%	234,7	475,1	442,5	188,5
9	Темп роста фондовооруженности к уровню 2009г.	%	125,6	250,5	254,1	202,3
10	Темп роста фондоотдачи к уровню 2009г.	%	176,4	163,2	191,1	108,3
11	Уровень официально зарегистрированной безработицы	% к экономически активному населению	2,2	1,5	1,44	снижение на 0,76 п.п.
12	Коэффициент рождаемости (на 1000 человек)	промилле	11,1	11,3	9,3	83,8
13	Коэффициент смертности (на 1000 человек)	промилле	17,4	16,4	15,9	91,4
14	Рост реальных располагаемых денежных доходов населения к уровню 2009г.	%	112,3	120,1	111,0	98,8
15	Доля детей в возрасте от 3 до 7 лет, получающих дошкольную образовательную услугу и (или) услугу по их содержанию в организациях различной организационно-правовой формы и формы собственности в общей численности детей от 3 до 7 лет.	%	80,3	91,0	88,5	110,2
16	Удельный вес детей в возрасте 5 - 18 лет, получающих услуги по дополнительному образованию в организациях различной организационно-правовой формы и формы собственности в общей численности детей данной возрастной группы	%	56,3	79,2	80,69	143,3
17	Удельный вес населения, систематически занимающегося физической культурой и спортом	%	22,2	37,0	37,24	167,7

№№ п/п	Наименование целевых индикаторов, установленных в реализуемой Стратегии	Ед. изм	Фактические значения целевых индикаторов в 2011 г.	Значения целевых индикаторов в 2017 г.		Темп роста значений показателей (2017 г. по отношению к 2011 г.), %
				план	факт	
18	Удельный вес населения, участвующего в культурно - досуговых мероприятиях, организованных органами местного самоуправления	%	110,5	235,0	235,3	212,9
19	Доля отремонтированных автомобильных дорог общего пользования местного значения с твердым покрытием, в отношении которых произведен (в годовом исчислении):					
	капитальный ремонт	%	1,1	2,5	0	0,0
	текущий ремонт	%	21,7	14,0	9,1	41,9
20	Удельный вес комплексно благоустроенных дворовых территорий	%	26,1	64,5	65	249,0
21	Доля аварийного жилого фонда	%	0,8	0,02	0,04	снижение в 5 раз
22	Уровень благоустройства жилищного фонда, оборудованного					
	- водопроводом и канализацией	%	59,0	66,0	63,7	108,0
	- центральным отоплением	%	77,4	83,0	80,3	103,7
	- газом	%	90,0	91,5	90,6	100,7
23	Доля модернизированных инженерных сетей объектов коммунальной инфраструктуры	% от протяж. сетей, нуждающ. в замене	8,0	8,5	5,3	66,3
29	Доля собственных доходов местного бюджета в общем объеме доходов бюджета муниципального образования (без учета безвозмездных поступлений, имеющих целевой характер)	%	84,5	84,3	70,17	83,0
30	Удовлетворенность населения деятельностью органов местного самоуправления городского округа	% от числа опрошенных	6,0	48,0	70,1	Увеличение в 11,7 раза

Главным итогом реализации стратегии социально-экономического развития Борисоглебского городского округа на период до 2020 года является сохранение положительной динамики в базовых отраслях экономики и социальной сфере.

Наиболее высокие результаты достигнуты по таким приоритетным направлениям как:

- снижение уровня бедности населения;
- повышение доступности дошкольного и дополнительного образования детей;
- обеспечение устойчивого развития промышленного комплекса,
- увеличение объемов сельскохозяйственной продукции.

За время реализации Стратегии:

- соотношение средней начисленной заработной платы и величины прожиточного минимума за период 2011-2017 гг увеличилось с 1,9 до 2,3;
- обеспечена положительная динамика роста реальных располагаемых доходов населения с темпами, превышающими среднее значение по стране;
- снизилась безработица на 35 %;
- доля детей, получающих дошкольную образовательную услугу по их содержанию увеличилась с 80,3 до 88,5 % (целевое значение на 2020 год – 79 %);
- дополнительным образованием в 2017 году было охвачено 80,7% детей в возрасте от 5 до 18 лет (в 2011 году – 55,5 %);
- объем продукции (работ, услуг) увеличился в 2017 году по сравнению с 2009г. в 2,9 раза, за период 2011-2017 гг рост составил 169 %;
- опережающими темпами увеличился объем промышленного производства, объем отгруженных товаров собственного производства, работ и услуг, выполненных собственными силами, по виду деятельности "Обрабатывающие производства" показатель увеличился за период 2011-2016 гг в 2,4 раза (в среднем по Воронежской области – в 1,8 раза);

- темп роста производительности труда к уровню 2009г. в 2017 г. составил 491,1 (в 2011 году - 184,7) , рост обеспечен увеличением фондоотдачи в 1,9 раза и фондовооруженности - в 2,5 раза;

- валовый сбор зерна в хозяйствах все категорий в 2016 году составил 967,1 тыс. центнеров (в 2011 году – 416,1 тыс. центнеров, рост в 2,3 раза);

- увеличилось производство овощей с 70,3 тыс. центнеров (в 2011 г) до 103, 1 тыс. центнера в 2016 г (рост в 1,5 раза).

Сформировавшийся в Борисоглебском городском округе уровень среднемесячной заработной платы работников является одним из самых высоких на северо-востоке Воронежской области, однако остается ниже заработной платы ряда граничащих с округом районов Волгоградской и Тамбовской областей (рисунок 1).

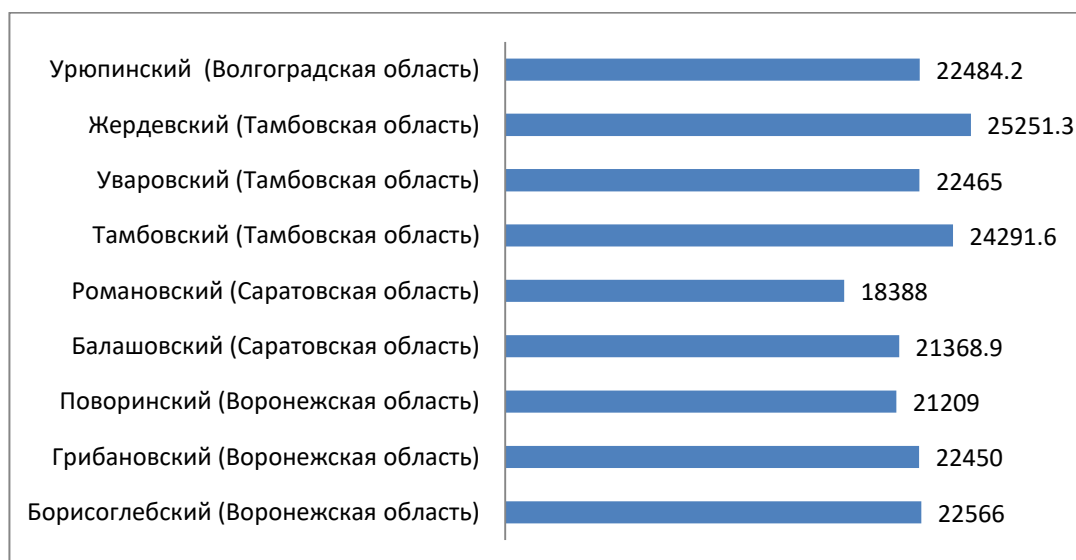


Рисунок 1 – Среднемесячная заработная плата работников в 2016 году (за исключением субъектов малого предпринимательства)

В рамках развития экономического потенциала при поддержке администрации Борисоглебского городского округа за период 2011-2017 гг:

- проведена модернизация технологических процессов и оборудования четырнадцати промышленных предприятий;

- организован ряд новых производств (ООО «ГлавМясПром», АО «Борхиммаш», ОАО «Борисоглебский приборостроительный завод», ООО «Маслозавод «Третьяковский», АО «Теплохим», ОАО «БКМЗлит» и т.п.);

- осуществлено техническое перевооружение сельскохозяйственного производства(ООО «Золотой колос», КФХ Фомина В.В., КФХ Шишкина Д.П.,ООО «АгроХимРесурс»,ЗАО «Агрохимия», СПК Ширяева Г.И.);

- построено: маслоэкстракционный цех и котельная, элеваторный комплекс, завод по производству железобетонных конструкций, завод по выпуску бетона, крупная птицефабрика, организовано производство пряников;

-введены в эксплуатацию новые складские и торгово-офисные помещения;

- построено 11 новых торговых объектов.

С целью повышения качества жизни населения открыто 2 детских сада, построен акушерский корпус, 4 ФАПа (с.Танцырей, с.Богана, с.Калинино, с. Чигорак), 2 физкультурно-оздоровительных комплекса и 5 спортивных площадок, произведена реконструкция стадиона Спартак и реконструкция здания под гостиницу «Россия».Построен водозабор с переливным трубопроводом на участке «Росстань». Построено10 многоквартирных домов. Осуществлялось благоустройство городских и сельских территорий, в том числе благоустроены Старособорная площадь и площадь Революции.

По шести стратегическим индикаторам в 2017 году достигнуты целевые значения, установленные Стратегией на 2020 год (Рисунок 2).

Однако за период 2011-2017 гг в Борисоглебском городском округе не удалось в полной мере решить острые проблемы жилищно-коммунального хозяйства, качества дорог, повышения благосостояния городского и сельского населения:

- темпы роста реальных располагаемых денежных доходов населения значительно ниже целевых значений;

- не достигнуты целевые показатели по уровню обеспеченности жилищного фонда водопроводом и канализацией;
- несколько лет не проводился капитальный ремонт автомобильных дорог;
- остается высоким уровень износа инженерных сетей объектов коммунальной инфраструктуры.

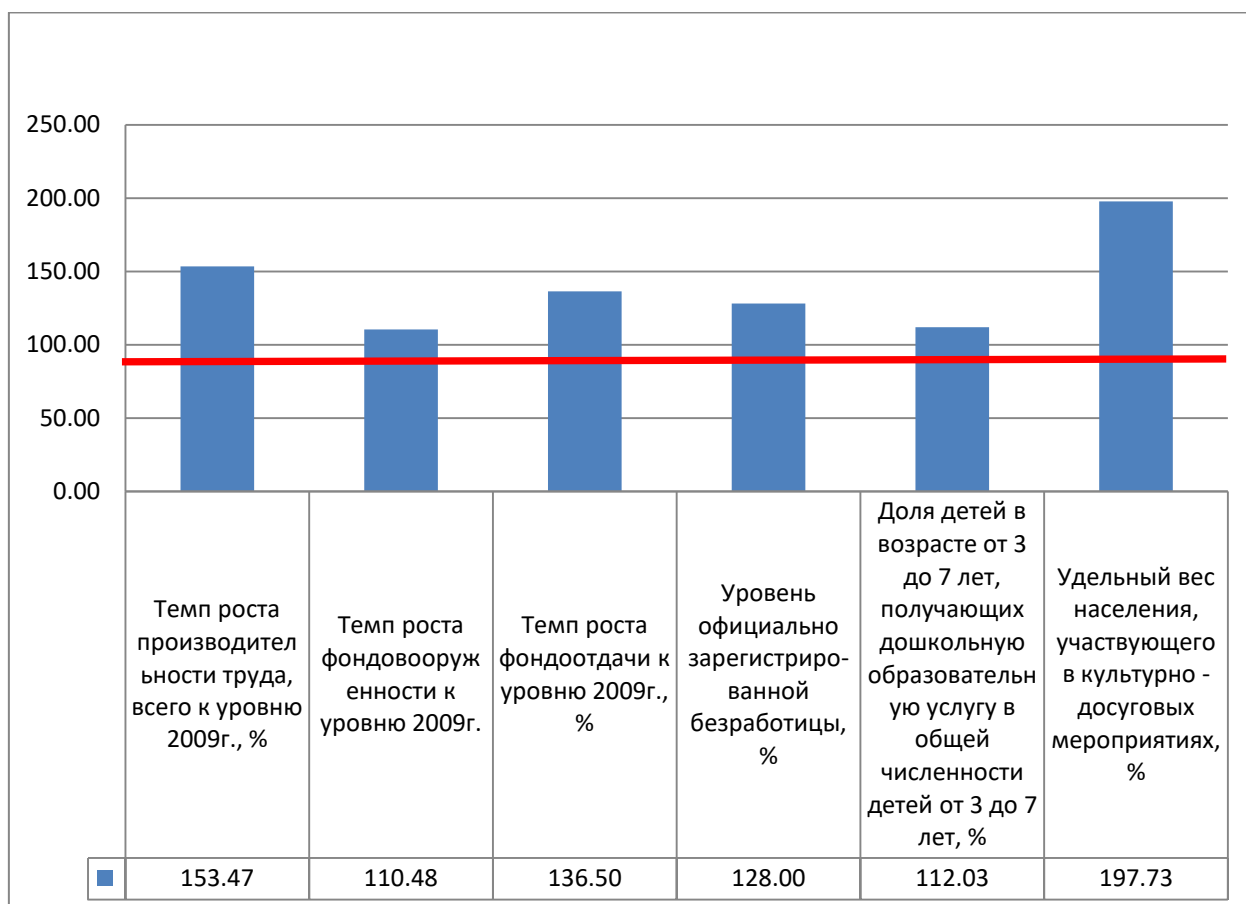


Рисунок 2 - Стратегические индикаторы, по которым в 2017 году достигнуты целевые значения 2020 года

Внешние и внутренние ограничения последних трех лет негативно повлияли на объемы финансирования социальной сферы, развитие малого предпринимательства, уровень доходов населения.

Несмотря на рост объемов инвестиций на душу населения (2011 г – 13,00 тыс. рублей/чел; 2017 г – 34, 1 тыс. рублей/чел), данный показатель

остается одним из самых низких среди муниципальных районов (городских округов) Воронежской области. Объем инвестиций в основной капитал (за исключением бюджетных средств) в расчете на 1 жителя в 2016 году в среднем по Воронежской области превышал объем инвестиций в Борисоглебский городской округ более чем в семь раз (рисунок 3).

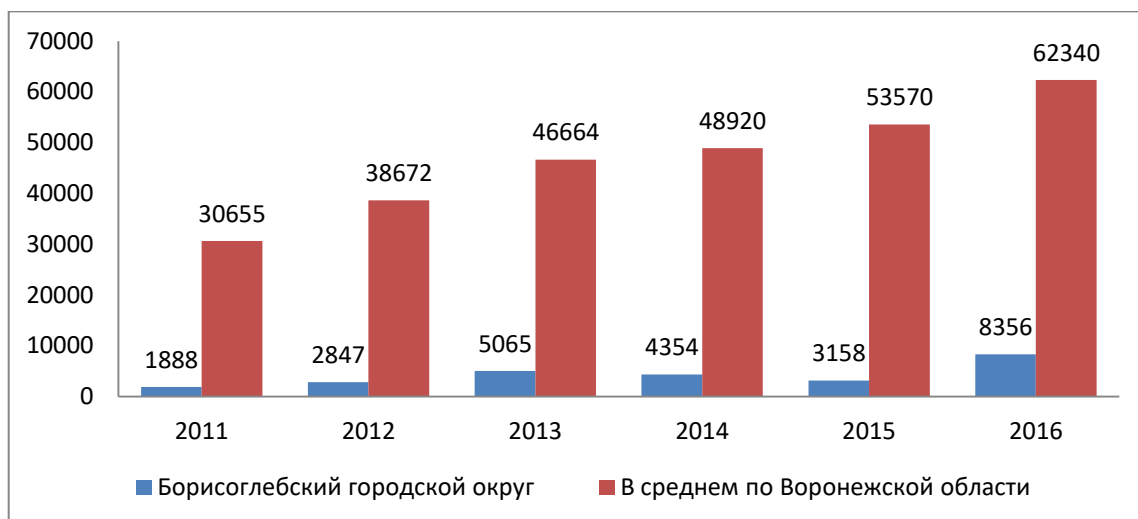


Рисунок 3- Объем инвестиций в основной капитал (за исключением бюджетных средств) в расчете на 1 жителя, рублей

Таким образом, можно сделать вывод, что сформирована общая положительная тенденция в реализации Стратегии-2020 Борисоглебского городского округа. Большая часть показателей, характеризующих развитие экономического потенциала округа, выполнена, часть показателей нуждаются в корректировке в связи с достижением уровня, планируемого на 2020 год. В тоже время необходимо больше внимания уделять задаче повышения инвестиционной активности округа и вопросам повышения уровня и улучшения качества жизни населения.

1.2 Анализ совокупного потенциала социально-экономического развития Борисоглебского городского округа

Борисоглебский городской округ располагается на северо-востоке Воронежской области (рисунок 4), в Юго-Восточной части Окско-Донской равнины на слиянии рек Вороны и Хопра.

Территория округа граничит на севере с Тамбовской, на северо-востоке с Саратовской областями, на западе с Грибановским, на юге с Поворинским районами Воронежской области.

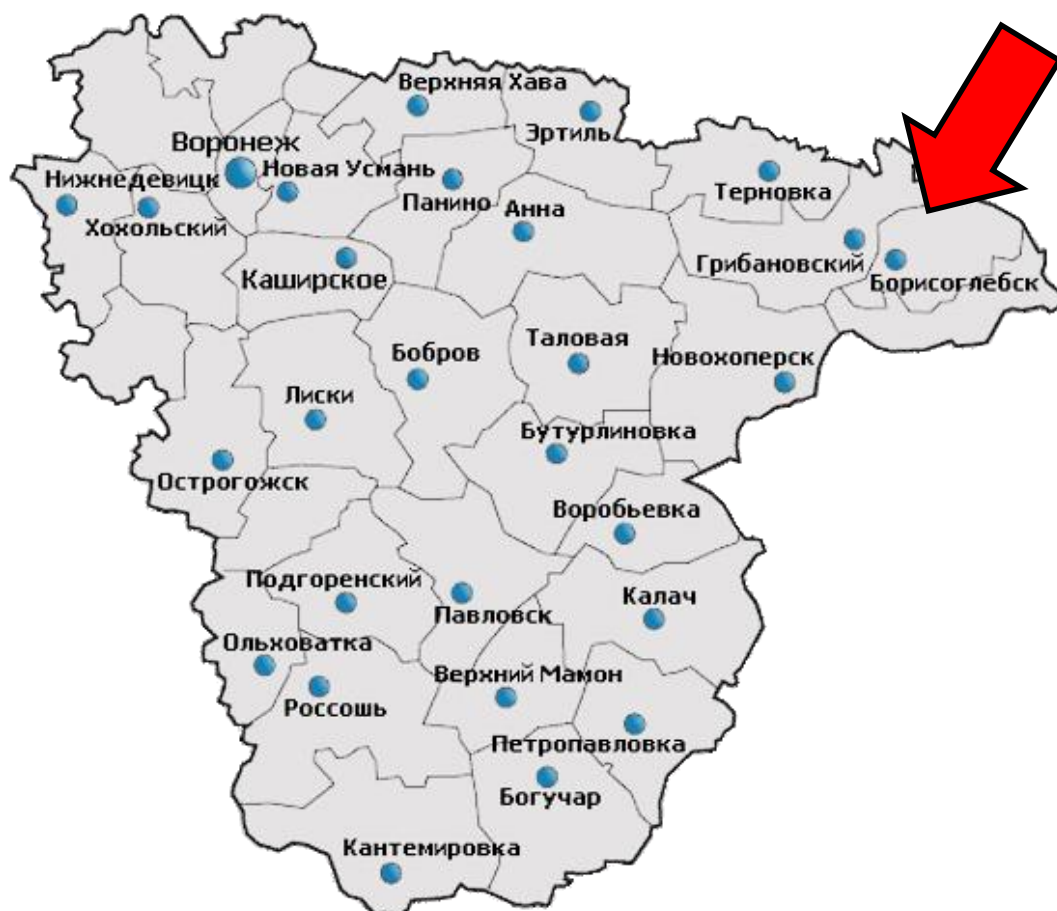


Рисунок 4—Географическое расположение Борисоглебского городского округа

Территория округа составляет 1,4 тыс. км², около 70% – земли сельхозугодий. Численность населения на 1 января 2017 составила 74,2 тыс. человек (3,2% населения области). Плотность населения 54, 12 тыс. чел. на тыс. кв. км. (в среднем по Воронежской области – 44,73).Борисоглебский городской округ занимает третье место среди муниципальных районов

Воронежской области по плотности населения, после г. Воронежа и г. Нововоронежа.

Округ относится к числу индустриально-аграрных муниципальных образований Воронежской области. Промышленность является ведущей отраслью экономики Борисоглебского городского округа и составляет свыше 50% общего оборота предприятий округа. По объему промышленной продукции, приходящейся на одного жителя, округ занимает шестое место среди муниципальных районов (городских округов) в Воронежской области

Вклад Борисоглебского городского округа в экономику Воронежской области отражен в таблице 2.

Таблица 2 – Вклад Борисоглебского городского округа в экономику Воронежской области

Показатель	2012	2013	2014	2015	2016
Доля территории, %	2,6	2,6	2,6	2,6	2,6
Доля численности населения, %	3,3	3,3	3,3	3,2	3,2
Удельный вес отгруженной продукции по обрабатывающим производствам, %	2,4	2,7	2,9	3,4	3,7
Удельный вес инвестиций в основной капитал, %	0,2	0,2	0,17	0,1	0,2
Удельный вес производства зерна, %	2	2,4	2,1	1,9	2,1
Удельный вес производства мяса, %	0,9	0,8	0,8	0,8	0,9
Удельный вес производства молока, %	1,2	1,2	1,1	1,0	1,2
Удельный вес оборота розничной торговли, %	0,7	0,7	0,8	0,8	0,8

Источник: рассчитано на основе данных Федеральной службы государственной статистики (территориального органа Федеральной службы государственной статистики по Воронежской области)

В состав населенных пунктов Борисоглебский городской округана 01.01.2018 г входят город Борисоглебск (административный центр), 9 поселков, 14 сел и 1 деревня. (Приложение А).

Площадь города Борисоглебска в границах городской черты – 5529,0 га. Географическая удаленность Борисоглебска от областных центров, его местоположение при крупных сухопутных и железнодорожных транспортных артериях, уже со второй половины 19 века обусловили

доминирующее административное, социально-культурное, торгово-промышленное значение города для значительных территорий нынешних Воронежской, Тамбовской, Саратовской и Волгоградской областей. Промышленный, интеллектуальный, творческий потенциал города, его развитая социальная инфраструктура широко используется жителями Поворинского, Грибановского, Терновского, Новохоперского районов Воронежской области.

Человеческий потенциал

Численность населения городского округа на конец 2017 года составила 73,1 тысяч человек, из них 55,8% является трудоспособным. Численность экономически активного населения составляет 34,9 тыс. человек, или 47,7% общей численности населения округа. Таким образом, можно говорить о не полной реализации трудового потенциала данного муниципального образования.

Положительной тенденцией последних лет является увеличения среднегодовой численности работников крупных организаций (рисунок5). По темпам роста данного показателя округ опережает Воронежскую область в целом (рост за пять лет – 12,6 %, по Воронежской области – 97,4 %) и в 2016 году находился на шестом месте среди муниципальных образований области.



Рисунок 5 –Динамика среднегодовой численности работников,
Борисоглебского городского округа (без субъектов малого и среднего
предпринимательства)

Наличие широкой сети профессионального образования способствует формированию профессионального уровня населения:42% населения Борисоглебского городского округа имеет высшее образование, 41% - среднее специальное и 17% - среднее.

В округе размещены филиалы ведущих высших учреждений Воронежской области: ФГБОУ ВПО «Воронежский государственный университет» и ФГБОУ ВПО«Воронежский государственный технический университет». В округе функционирует Борисоглебская учебная авиационная база ВУНЦ ВВС «ВВА». Развита сеть учреждений среднепрофессионального образования:

- ГБПОУ ВО «Борисоглебский техникум промышленных и информационных технологий»;
- ГОБУ СПО ВО «Борисоглебский сельскохозяйственный техникум»;
- ГБПОУ ВО «Борисоглебский технолого-экономический техникум»;
- ГБ ПОУ «Борисоглебское музыкальное училище»;
- БПОУ ВО «Борисоглебский медицинский колледж».

В высших и средних профессиональных учебных учреждениях обучаются 5017 человек. Однако уровень трудоустройства выпускников техникумов не превышает 85,1 % процента.

Сформировавшаяся тенденция к снижению численности населения негативно влияет на перспективы развития трудового потенциала Борисоглебского городского округа (рисунок 6). За период 2011-2017 гг численность населения сократилась на 7,5 %, в том числе за счет естественной убыли – на 4,0%, за счет отрицательного миграционного сальдо 3,5%. В 2017 году число прибывших на территорию Борисоглебского округа составило 1482 человек, число убывших 2054 человек.



Рисунок 6–Динамика численности населения Борисоглебского городского округа

Доля населения моложе трудоспособного возраста в округе составляет 15,5 %. С 2014 года сформирована положительная динамика коэффициента рождаемости (рисунок 7), в 2016 году на 1000 человек населения приходилось 11,4 родившихся. Это выше среднеобластного значения, но не достаточно для стабилизации численности населения округа за счет естественного прироста.

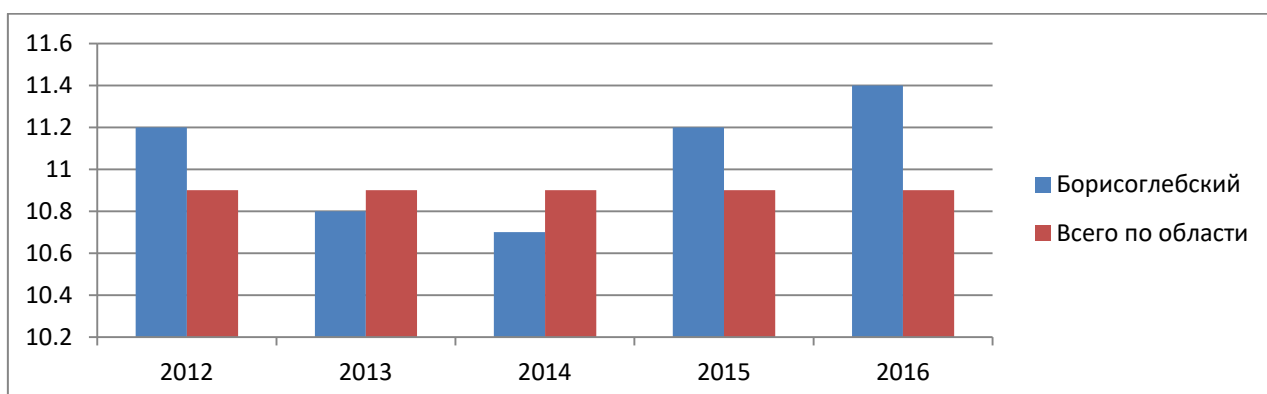


Рисунок 7 –Динамика коэффициента рождаемости Борисоглебского городского округа

В связи с этим, демографическая и социальная политика Борисоглебского городского округа должна быть направлена на стимулирование рождаемости, сокращение смертности и увеличение миграционного притока населения трудоспособного возраста.

Здравоохранение Борисоглебского городского округа обеспечивает БУЗ ВО «Борисоглебская районная больница», КУЗ ВО «Борисоглебский

противотуберкулезный диспансер», КУЗ ВО «Борисоглебский психоневрологический диспансер», Борисоглебский филиал БУЗ ВО «Воронежская областная станция переливания крови», отделение нефрологии и гемодиализа Воронежского филиала Нефросовета в г. Борисоглебске. В медицинских учреждениях существует острая нехватка квалифицированных медицинских кадров, особенно узкой специализации.

Природные и сырьевые ресурсы

Природные условия и природные ресурсы, которыми обладает Борисоглебский городской округ, благоприятны для хозяйственного освоения.

Земли сельскохозяйственного назначения занимают 938,9 кв. км.:

- пашня – 764 кв. км.,
- сенокосы – 48 кв. км.,
- пастбища – 85,8 кв. км.,
- многолетние насаждения – 5,3 кв. км.

Лесной фонд занимает 28,2 тыс. га, земли водного фонда составляют 0,12 тыс. га. На земли населенных пунктов приходится 9% от площади территории (12,4 тыс. га).

Площадь земель промышленности – 1,3 тыс. га.

На сегодняшний день в муниципальной собственности находятся участки для жилищного строительства площадью 37,5 га, размещения объектов производственно-коммунального назначения и строительства жилого микрорайона – 70,9 га, а также для размещения промышленного производства – 51,9 га.

Доля фактически используемых сельскохозяйственных угодий в общей площади сельскохозяйственных угодий округа составляет 89,2 %.

На территории округа располагаются типичные черноземы, отличающиеся наибольшим плодородием, которые занимают 31,2 тыс. га или 33,2 % от площади сельхозугодий.

Пятуую часть территории округа занимают леса, в том числе широколиственные леса – дубравы.

Город Борисоглебск находится при впадении реки Вороны в реку Хопёр. Ширина Хопра колеблется в разных диапазонах, наибольшая – 100 м. Наибольшая глубина около 17 м.

Располагаясь в лесостепной зоне, Борисоглебский округ обладает умеренно континентальным климатом с жарким, сухим летом, умеренно-холодной зимой. При среднегодовой температуре воздуха 5,6°С, средняя температура июля + 21°С, января – 9,9°С. Число теплых летних дней в году со среднесуточной температурой воздуха выше + 15°С составляет 85 дней. Морозы в зимний период не отличаются устойчивостью. Нередки оттепели с повышением температуры в отдельные годы до +5, + 10°С.

Годовая сумма атмосферных осадков составляет 500 мм. Примерно один год из четырех бывает засушливым.

Минерально-сырьевые ресурсы округа представлены формовочным и строительным песком, кирпичным суглинком, минеральными подземными водами, лечебными грязями.

Природные условия и ресурсы определяют целесообразность сбалансированного развития таких отраслей экономики округа как промышленность, в том числе пищевая промышленность и производство строительных материалов, сельское хозяйство, строительство, туризм.

Экономический потенциал

Экономика Борисоглебского городского округа представлена следующими ведущими отраслями: промышленное производство, торговля, строительство, сельское хозяйство.

Промышленный потенциал представлен 22 крупными и средними предприятиями, из которых: 5 осуществляют производство пищевых продуктов; 2 – производство одежды; 1 – производство прочей неметаллической минеральной продукции; 1 – металлургическое производство; 3 – производство готовых металлических изделий, кроме машин и оборудования; 2 – производство компьютеров, электронных и оптических изделий; 2 – производство машин и оборудования, не включенных в другие группировки; 3 – обеспечение электроэнергией, газом и паром; 2 – водоснабжение, водоотведение, организация сбора и утилизации отходов (Приложение).

В структуре промышленного производства преобладает пищевая промышленность (40 %) и производство машин и оборудования (32 %) (рисунок 8).

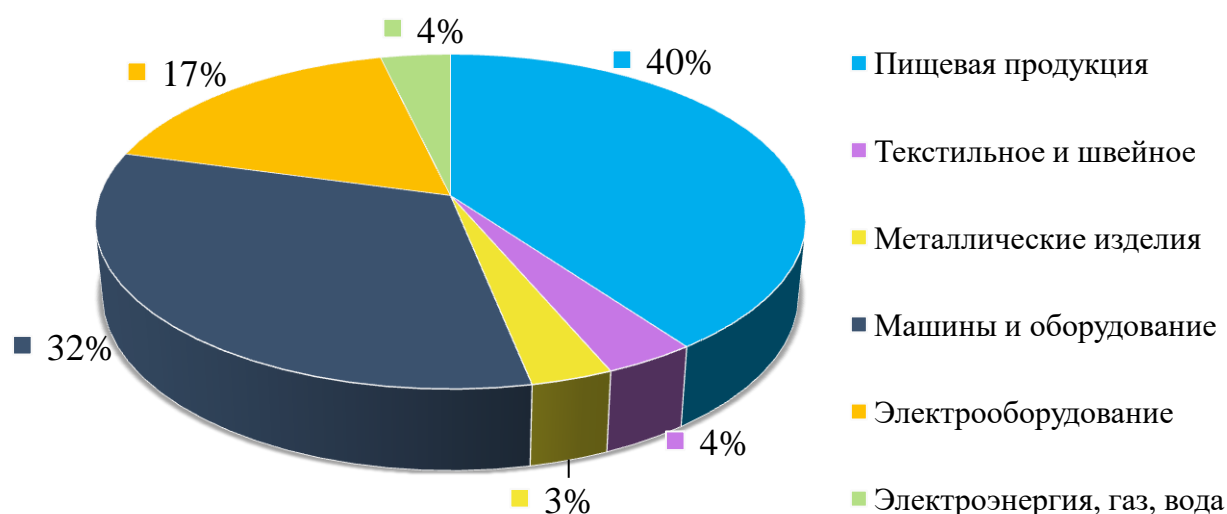


Рисунок 8 – Структура промышленного производства

Промышленные предприятия Борисоглебского городского округа наращивают объемы отгруженной продукции (рисунок 9), что характеризует удовлетворительное положение их продукции на рынке.

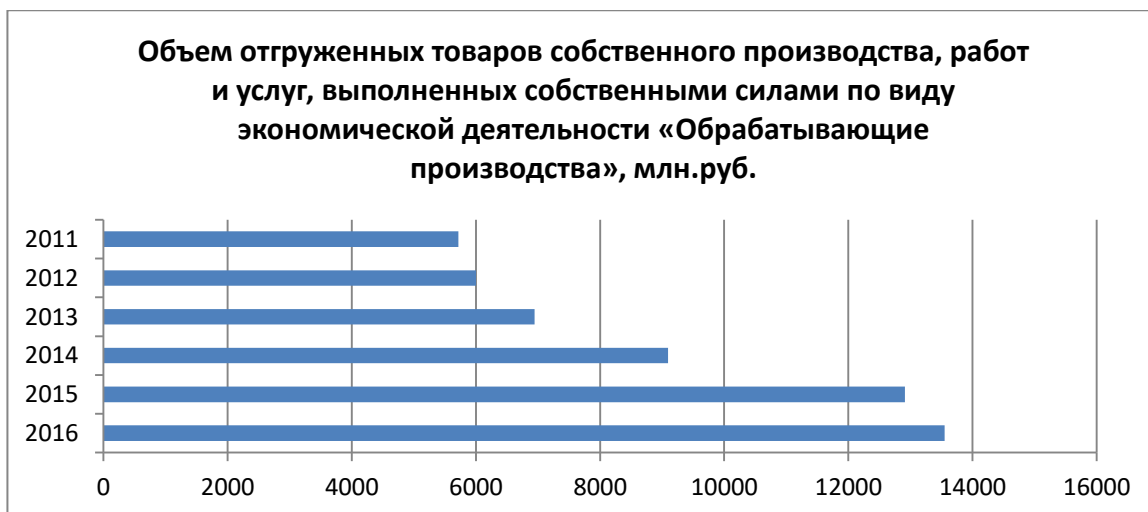


Рисунок 9– Динамика объема продукции обрабатывающих производств

Самым крупными предприятиями машиностроительной отрасли являются АО «Борхиммаш»(производство теплообменной аппаратуры, аппаратов воздушного охлаждения природного газа) и АО «Теплохим».

На территории Борисоглебского городского округа действуют традиционные производства, выпускающие продукцию с инновационными свойствами, сохранившими брендовые названия: АО «Котельно-механический завод» и ООО «Борисоглебский мясокомбинат».

Строительные работы в Борисоглебском городском округе осуществляют 12 организаций. Объем работ, выполненных по виду деятельности «Строительство», в 2016 году составил 438,8 млн. руб.

На территории округа сельскохозяйственным производством занимаются 20 сельскохозяйственных предприятий, 60 крестьянских (фермерских) хозяйств и 2 650 личных подсобных хозяйств. Доля прибыльных сельскохозяйственных предприятий в 2016 году составила 90 %.

В отрасли занято около 3,5 тыс. человек или 11,0 % от общего числа занятых в экономике округа. В стоимости произведенной продукции 81,8% занимает продукция растениеводства и 18,2% - продукция животноводства.

Основными сельскохозяйственными культурами, выращиваемыми сельскохозяйственными организациями на территории Борисоглебского

городского округа, являются зерновые культуры и подсолнечник. В хозяйствах населения преобладает выращивание картофеля и овощей.

За период 2011-2016 гг. сформирована положительная динамика валового сбора зерна в хозяйствах всех категорий (рисунок 10).



Рисунок 10– Динамика валового сбора зерна в хозяйствах всех категорий

За период реализации Стратегии-2020 существенно выросла урожайность зерновых культур: с 12,4 центнеров с одного гектара посевной площади в 2011 году до 24,2 центнеров в 2016 г (рисунок 11). Однако, природные условия не позволяют получить урожайность на уровне среднеобластных значений.

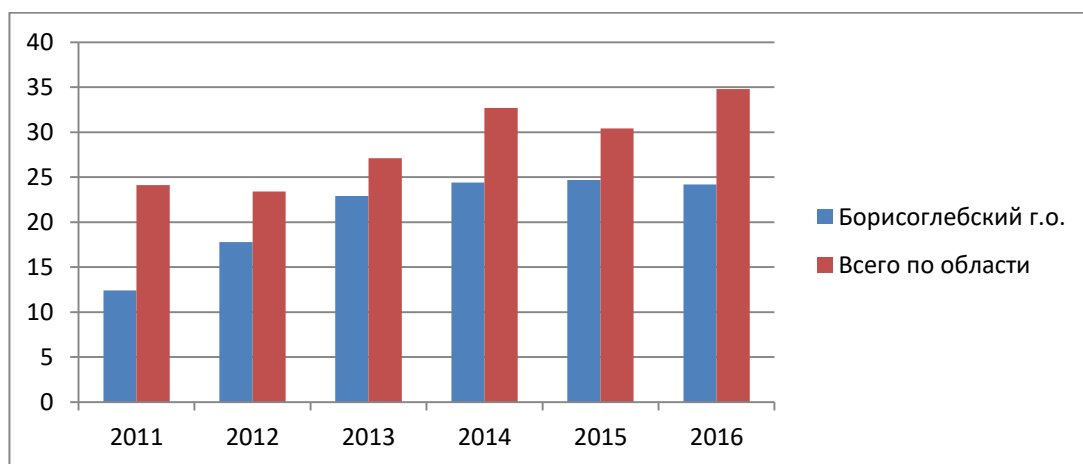


Рисунок 11 – Урожайность зерновых культур в сельскохозяйственных организациях, центнеров с одного гектара посевной площади

Отрасль животноводства в округе представлена овцеводством (ООО «Агро-гарант», ИП глава КФХ Полянского С.В.), мясным и молочным животноводством (ООО «ВИП ИСКРА»), производство продукции птицеводства (яйцо) (СПК Ширяева Г.И.). Основное формирование продукции животноводства в городском округе осуществляется в хозяйствах населения.

Потребительский рынок является важным сектором экономики округа, где действует 790 объектов розничной торговли, 5 ярмарок, 2 рынка. В целом торговые предприятия округа полностью обеспечивают население товарами отечественных и местных производителей.

Малое и среднее предпринимательство Борисоглебского городского округа является достаточно значимым для экономики округа. Малым и средним бизнесом охвачены все отрасли экономики округа. В округе на 10 тысяч человек населения в 2016 году приходилось 339,8 субъектов малого и среднего предпринимательства. По числу субъектов малого предпринимательства Борисоглебский городской округ занимает третье место в области.

Доля оборота малых и средних предприятий в общем обороте экономики округа составляет 56,9% (с учетом индивидуальных предпринимателей – 68,1%).

По видам экономической деятельности доля оборота малых и средних предприятий в общем обороте экономики округа различна: в торговле – 69,7%, в строительстве – 98,8%, промышленности – 52,8%, транспорте – 6,93%, сельском хозяйстве – 35,7%, в бытовых услугах – 21,8%.

Культурный и туристический потенциал

Наличие чистых рек, дубрав, памятников природы, объектов историко-архитектурного и культурно-исторического наследия указывают на

потенциальные возможности развития в Борисоглебском городском округе индустрии туризма.

Борисоглебский городской округ обладает значительным историко-архитектурным наследием. Под государственной охраной находятся 138 памятников истории и культуры. В районе села Горелка находится памятник природы – значительное залежание вулканического пепла. Напротив Борисоглебска, на высоком правом берегу Вороны расположен памятник природы – Теллермановский лесной массив, переходящий в Хоперский государственный заповедник.

В Борисоглебском городском округе с 1935 года функционирует Борисоглебский драматический театр им. Н.Г.Чернышевского. Пользуется популярностью у населения Городской парк культуры и отдыха (площадь 20376 кв. м), современный кинотеатр (на 358 мест) и 2 кинозала (на 72 и 86 мест). В округе функционирует Борисоглебский историко-художественный музей с картинной галереей им П.И. Шолохова, две детских школы искусств, детская художественная школа им. А.П.Рябушкина, 13 творческих коллективов со званием «народный», «образцовый». Уровень фактической обеспеченности клубами и учреждениями клубного типа в городском округе превышает нормативное значение более чем в 2,5 раза.

На территории городского округа традиционно проводятся два Всероссийских фестиваля: русской словесности и культуры «Во славу Бориса и Глеба», детского и юношеского творчества «Россия молодая», два межрегиональных мероприятия: конкурс исполнительского мастерства «Путь к мастерству», танцевальный турнир «Борисоглебские надежды».

В тоже время доля муниципальных учреждений культуры, здания которых находятся в аварийном состоянии или требуют капитального ремонта, в общем количестве муниципальных учреждений культуры составляет 5,6 %. Доля объектов культурного наследия, находящихся в муниципальной собственности и требующих консервации или реставрации, в

общем количестве объектов культурного наследия, находящихся в муниципальной собственности, составляет 19,5 %.

База учреждений физической культуры городского округа – спортивный комплекс «Борисоглебский», физкультурно-оздоровительный комплекс «Юность», 2 стадиона, 38 спортивных залов, 64 плоскостных спортивных сооружений, 2 лыжные трассы. В городе работают 15 специализированных клубов и тренажерных залов.

Транспортно-инфраструктурный потенциал

Транспортный и инфраструктурный потенциал Борисоглебского городского округа не использован в полном объеме и позволяет в будущем наращивать объемы производства промышленной продукции и объемы жилищного строительства.

В округе сформировано четыре инвестиционные площадки для размещения промышленного производства и две инвестиционные площадки для осуществления комплексной жилищной застройки.

Транспортная система Борисоглебского городского округа представлена железнодорожным и автомобильным транспортом.

Округ пересекают крупные автомагистрали (Воронеж-Саратов, Москва-Волгоград) и железнодорожные линии: Москва-Волгоград, Волгоград-Санкт-Петербург, Москва-Душанбе, Балашов-Москва, Москва-Баку, Москва-Худжанд, Ташкент-Санкт-Петербург. Пригородное сообщение осуществляется поездами: Жердевка-Поворино, Борисоглебск-Поворино, Борисоглебск-Жердевка. Во всех населенных пунктах организовано регулярное автобусное и (или) железнодорожное сообщение с административным центром городского округа. В тоже время 78,1 % протяженности автомобильных дорог общего пользования местного значения не отвечают нормативным требованиям.

Борисоглебский городской округ характеризуется как энергопрофицитный. Электроснабжение потребителей городского округа осуществляется через 9 опорных распределительных понижающих подстанций напряжением 36/6,35/10 кВ от линий электропередач напряжением 35 кВ. Суммарная мощность трансформаторных подстанций — 67,99 МВа. Резерв мощности технологического присоединения по подстанциям округа – 18,96 МВт.

Основным источником водоснабжения Борисоглебского городского округа являются подземные воды. Общая протяженность водопроводных сетей составляет 320 км. Округ имеет развитую систему водоотведения. Общая одиночная протяженность уличных канализационных сетей городского округа составляет 110 км. Общая мощность очистных сооружений составляет - 1 тыс.м³ в сутки.

Теплоснабжение населенных пунктов городского округа осуществляется отопительными котельными. Социально значимые объекты в населенных пунктах городского округа (школы, больницы, ДК, здания администрации) оборудованы индивидуальными отдельно стоящими и встроенными котельными, топливом для которых является как природный газ, так и твердое топливо. Ведутся работы по переводу котельных, работающих на жидком и твердом топливе, на газ.

На территории округа услуги телефонной связи оказывают ПАО «Ростелеком», операторы сотовой связи ОАО «МТС», ОАО «Мегафон», ЗАО «Теле - 2 Воронеж», «БиЛайн». Интернет-провайдером Артнет завершено подключение беспроводного интернета по всем школам округа.

В 2016 году доля жилищного фонда, имеющего все виды благоустройства составила 54,5 %, что значительно ниже среднеобластных значений (по ВО – 70, 4%). Отмечается высокий уровень износа инженерных сетей объектов коммунальной инфраструктуры. Показатели уровня благоустройства жилищного фонда Борисоглебского городского округа

представлены в таблице 3. Особенно остро в округе стоит проблема обеспеченности жилья водопроводом и канализацией.

Таблица 3 - Показатели уровня благоустройства жилищного фонда Борисоглебского городского округа

Уровень благоустройства жилищного фонда, оборудованного	Ед. изм.	2011 г.	2012 г.	2013 г.	2014 г.	2015 г.	2016 г.
- водопроводом и канализацией	%	59	62	62,6	62,8	62,9	62,9
- центральным отоплением	%	77,4	80	80,3	80,3	80,3	80,3
- газом	%	90	90	90,3	90,6	90,6	90,6
Доля модернизированных инженерных сетей объектов коммунальной инфраструктуры	% от протяж.сетей, нуждающ. в замене	8	1,8	5,4	7	3,1	3,2

Финансовый потенциал

Борисоглебский городской округ является дотационным муниципальным образованием. За период 2011-2017 гг наметилась тенденция снижения объемов финансирования расходов муниципального бюджета за счет федерального и регионального бюджета (рисунок 12). Сумма собственных доходов бюджета в 2016 году составила 430,4 млн. рублей (40 % от общей суммы доходов бюджета). Несмотря на рост собственных доходов бюджета до 469,6 млн. рублей в 2017 году, финансовый потенциал округа является крайне ограниченным.

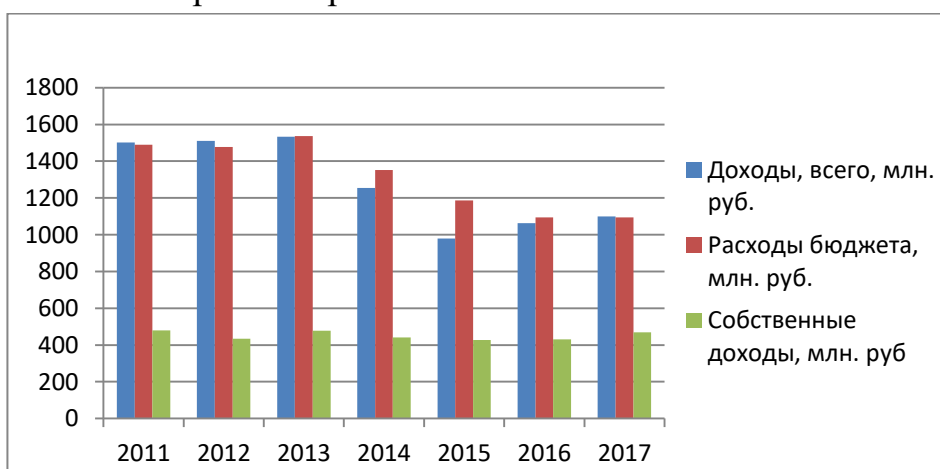


Рисунок 12- Динамика доходов и расходов бюджета Борисоглебского городского округа

1.3 Результаты исследования экспертного мнения представителей населения, предпринимателей, органов власти, общественных организаций по вопросам социально-экономического развития муниципального образования

Для выявления конкурентных преимуществ и ключевых проблем социально-экономической ситуации в округе были изучены мнения представителей различных заинтересованных групп: представителей бизнеса, населения, общественных организаций, органов местного самоуправления (Приложение). Всего в опросе участвовало 319 человек.

Большинство жителей Борисоглебского городского округа считают, что ключевыми преимуществами проживания в данном округе являются:

- красивая природа и хорошая экология,
- безопасность проживания и низкий уровень преступности,
- возможность жить рядом с работой,
- отсутствие межнациональных конфликтов и хорошие условия для спорта и отдыха.

Отмечается высокий уровень качества предоставления услуг учреждениями дошкольного образования и культуры.

Результаты оценки населением уровня комфортности проживания в городском округе различных возрастных групп населения представлены в таблице 4.

В целом население положительно оценивает уровень комфортности проживания на территории городского округа: средний балл находится в диапазоне от 1,9 до 2,4, что соответствует уровню «комфортно». Однако в возрастной группе от 16 до 29 лет 14 % населения считает, что условия жизни в Борисоглебском городском округе хуже, чем в других районах Воронежской области. В возрастной группе 30-39 лет доля такого населения составила 15 % населения, в возрастной группе от 40 до 49 - 28 %. Таким

образом, существует угроза оттока трудоспособного населения с территории городского округа.

Таблица 4 - Результаты оценки населением уровня комфортности проживания в Борисоглебском городском округе

Группы респондентов	Средняя оценка уровня комфортности проживания в городском округе	Средняя оценка условий жизни населения в округе по сравнению с другими районами Воронежской области и другими территориально близкими районами
Население в возрасте:		
от 16-29 лет	2,4	2,2
от 30-39 лет	2,2	1,9
от 40-49 лет	1,9	1,7
от 50-59 лет	2,3	2,0
Свыше 60 лет	2,1	2,1
Шкала оценивания	0- не комфортно 1- скорее не комфортно 2- комфортно 3- уровень комфорта выше среднего 4 - абсолютно комфортно	0 - условия жизни существенно отстают от других районов 1 - условия жизни незначительно отстают от других районов 2 - условия жизни находятся на среднем уровне 3 - условия жизни более привлекательные 4—лидирующие позиции по условиям жизни

Ключевыми проблемами социально-экономической ситуации в Борисоглебском городском округе, по мнению населения, являются низкое качество питьевой воды (73,5 % респондентов), неудовлетворительное качество медицинского обслуживания (67,5 % респондентов); отсутствие вакансий на привлекательные рабочие места (67,5 % респондентов).

На наличии у городского округа потенциала роста экономики указывает тот факт, что 82,4 % опрошенных предпринимателей указали на намерения расширения масштабов своей деятельности, в том числе за счет освоения новых видов продукции (14,9 %) и выхода на новые рынки сбыта (28,4 %).

Большинство предпринимателей оценивают инвестиционную привлекательность городского округа как среднюю, 25 % - как высокую и

18,4 % - как низкую, что в целом указывает на не высокую конкурентоспособность Борисоглебского округа в привлечении инвестиций.

Ключевым фактором, сдерживающим экономическое развитие округа, более 60 % опрошенных предпринимателей считают недостаток квалифицированных кадров, 37,8 % представителей бизнеса указывают на недостаточную государственную и муниципальную поддержку предпринимательских структур.

Результаты оценки мнения стейкхолдеров о направлениях активизации социально-экономического развития Борисоглебского городского округа отражены в таблице 5.

Таблица 5 - Результаты оценки мнения стейкхолдеров о возможностях улучшения социально-экономической ситуации в Борисоглебском городском округе

Представители ОМСУ	Представители бизнеса	Представители общественных организаций
Увеличение поступления финансовых средств из бюджета области (83,3%)	Задействование существующего промышленного потенциала (35,1%)	Совершенствование нормативно-правовых актов, регулирующих экономику территории (45,5%)
Устойчивое развитие предприятий материальной сферы и сферы услуг (46,7%)	Использование выгодного географического положения (33,8%)	Разработка мер поддержки эффективных инвесторов (36,4%)
Активизация деятельности органов власти по привлечению инвесторов (46,7%)	Задействование потенциала сельхозпроизводства (32,4%)	Активизация действий ОМСУ по привлечению инвесторов (36,4%)
Активизация деятельности органов власти по привлечению инвесторов (40%)	Использование кадрового потенциала (20,7%)	Усиление внимания органов власти к мнению населения (18,2%)
Активизация участия населения в решении вопросов местного значения (30%)	Использование природных ресурсов (18,9%)	Увеличение поступления денежных средств из бюджета области (10,2%)

К основным внутренним возможностям улучшения социально-экономической ситуации в округе представители бизнеса отнесли выгодное

географическое положение, повышение эффективности использования промышленного и сельскохозяйственного потенциала. Перспективность использования инструментов государственно-частного партнерства для решения социальных проблем округа отмечают 85 % предпринимателей.

Представители органов местного самоуправления в качестве основных драйверов социально-экономического развития округа указали увеличение финансирования из федерального и регионального бюджета, устойчивое развитие предприятий материальной сферы и сферы услуг, активизацию работы по привлечению инвесторов.

1.4 SWOT-анализ социально-экономического развития Борисоглебского городского округа

Проведенный анализ реализации стратегии социально-экономического развития Борисоглебского городского округа до 2020 года, выявленные тенденции развития, сложившиеся в последние годы, а также исследование совокупного потенциала позволили выявить сильные и слабые стороны данного муниципального образования (таблица 6).

Таблица 6 – Сильные и слабые стороны Борисоглебского городского округа

Факторы	Сильные стороны	Слабые стороны
Географическое положение территории	Пересечение БГО автомагистралями Воронеж-Саратов, Москва-Волгоград, железной магистралью (линия Москва-Волгоград).	Периферийность расположения по отношению к областному центру и близлежащим областным центрам.
Природно-ресурсный потенциал	Наличие уникальных природно-ландшафтных объектов, экологически чистых водоемов, плодородных земель. Наличие месторождений формовочного и строительного песка, кирпичного суглинки. Есть запасы минеральных подземных вод.	Неустойчивые погодные условия. Недостаточность осадков для выращивания овощей в открытом грунте. Отсутствуют ценные полезные ископаемые.
Человеческий потенциал и рынок труда	Достаточно высокий образовательный и культурный уровень населения.	Отрицательное сальдо естественного прироста населения, отрицательное миграционное сальдо,

Продолжение таблицы 6

Факторы	Сильные стороны	Слабые стороны
	Наличие развитой сети учреждений среднего профессионального образования, филиалов двух ВУЗов. Отсутствие этнических конфликтов.	неудовлетворительная репродуктивная структура населения. Наличие дисбаланса на рынке труда. Нехватка кадров необходимой квалификации в промышленной сфере
Экономический потенциал	Сохранившийся промышленный потенциал. Среднемесячная заработная плата работников выше, чем в районах, граничащих с округом. Относительно высокая производительность труда в промышленности. Наличие успешного опыта реализации инвестиционных проектов.	Высокая степень износа основных средств в производственном секторе, низкая инновационная активность. Недостаточно эффективное использование сельскохозяйственных угодий. Неблагоприятная структура малого бизнеса – превалирование доли торгово-посреднических предприятий
Уровень развития инфраструктуры, обслуживающих отраслей и благоустройства территории	Наличие свободных инвестиционных площадок. Наличие свободных мощностей электро- и газовых сетей. Наличие всех видов телекоммуникационных услуг. Более низкие цены на землю и объекты недвижимости по сравнению с областным центром	Отсутствие развитой сети дорог с твердым покрытием внутрирайонного пользования. Высокий уровень износа инженерных коммуникаций(до 80%) Низкое качество воды Низкое качество автомобильных дорог местного значения
Историко-культурный потенциал	Наличие богатого культурно-исторического наследия Наличие драматического театра и историко-художественного музея	Доля муниципальных учреждений культуры, здания которых находятся в аварийном состоянии или требуют капитального ремонта, в общем количестве муниципальных учреждений культуры составляет 5,6 %
Финансовые ресурсы	Активное участие бизнеса в финансировании социальных проектов	Низкая бюджетная обеспеченность Борисоглебского городского округа

Анализ внешнего окружения позволил выявить факторы, обеспечивающие возможность развития городского округа, а также те угрозы, которые возникают в ближнем и дальнем окружении, и способны препятствовать решению поставленных стратегических задач.

Факторы, создающие возможности для развития:

- Стабильная макроэкономическая ситуация;
- Сформированная система стимулирования рождаемости;
- Реализация федеральных приоритетных проектов, направленных на повышение комфортности городской среды, стимулирование экспорта, поддержку малого и среднего бизнеса, стимулирование модернизации производства, включение Воронежской области в основную массу приоритетных проектов;

- Реализация региональных проектов Воронежской области, направленных по поддержке инициативного бюджетирования;

- Рост потребностей в натуральных, экологически чистых сельскохозяйственных продуктах и возможностей их производства на базе свободных земельных ресурсов, с широким использованием потенциала фермерских и личных подсобных хозяйств.

- Развитие внутреннего и въездного туризма в РФ;

- Посткризисное расширение отечественного производства на основе политики импортозамещения.

Вышеназванные возможности будут способствовать устойчивому экономическому развитию городского округа, увеличению объемов инвестиций как в экономику округа, так и в решение социальных вопросов и проблем благоустройства территорий.

Внешние угрозы развитию городского округа:

- Глобальные агломерационные процессы, приводящие к оттоку трудоспособного населения в крупные областные центры;

- Наличие инвестиционных рисков, связанных с возможными изменениями санкционной политики, в первую очередь, в сельскохозяйственном производстве;

- Неритмичность поступления денежных средств за государственный оборонный заказ, что ставит под сомнение загрузку производственных мощностей предприятий, работающих на оборонку;

- Рост тарифов на услуги естественных монополий;
- Снижение плодородия почвы;
- Ухудшение экологической обстановки в округе в связи с ростом загрязнения окружающей среды.

Борисоглебскому городскому округу необходимо осуществлять разрабатывать выработку стратегических целей и путей их достижения с учетом выявленных возможностей и угроз внешней среды.

Стратегические направления повышения конкурентоспособности Борисоглебского городского округа, определенные в результате SWOT-анализа представлены в таблице 7.

Таблицы 7 - Стратегические направления повышения конкурентоспособности Борисоглебского городского округа

<p>SO – Расширение преимуществ на основе использования возможностей</p> <p>Развитие высокотехнологичных отраслей промышленности, производства строительных материалов</p> <p>Развитие экологически чистого сельскохозяйственного производства, увеличение объема экспорта экологически чистой продукции</p> <p>Развитие туризма и спорта, сохранение условий для здоровья населения</p> <p>Развитие сферы образования и культуры, повышение ее вклада в экономику округа</p> <p>Развитие экономических и социокультурных связей с муниципальными образованиями</p>	<p>ST- Направления снижения угроз путем использования преимуществ</p> <p>Содействие созданию на территории округа новых предприятий в сфере промышленности, сельского хозяйства.</p> <p>Привлечение населения трудоспособного возраста из других муниципальных образований за счет более высокой оплаты труда, развитой системы образования и культуры</p> <p>Поддержание экологической безопасности округа, формирование эффективной системы обращения с отходами</p> <p>Развитие жилищного строительства с современными стандартами благоустройства</p>
<p>WO- Преодоление проблем путем использования возможностей</p> <p>Вхождение в реализацию федеральных и региональных приоритетных проектов с целью оказания поддержки модернизации промышленного производства, повышения комфортности городской среды, модернизации транспортной системы округа, развития центрального водоснабжения.</p> <p>Стимулирование рождаемости</p> <p>Подготовка кадров в соответствии с потребностями экономики округа</p> <p>Привлечение федеральных и региональных средств для осуществления мер поддержки инновационных и экспортно-ориентированных субъектов малого и среднего бизнеса.</p> <p>Разработка комплекса мер по привлечению на конкурентоспособные предприятия округа современных инновационных технологий</p>	<p>WT- Направления решения проблем для снижения негативного влияния угроз</p> <p>Создание благоприятного инвестиционного климата</p> <p>Развитие государственно-частного партнерства</p> <p>Разработка эффективных муниципальных программ</p> <p>Проведение работ по вхождению в государственные программы</p> <p>Привлечение частных инвесторов в отрасль медицинских услуг, услуг по дополнительному образованию детей.</p>

2 МИССИЯ, СИСТЕМА ЦЕЛЕЙ И ПРИОРИТЕТЫ СОЦИАЛЬНО-ЭКОНОМИЧЕСКОГО РАЗВИТИЯ БОРИСОГЛЕБСКОГО ГОРОДСКОГО ОКРУГА ПЕРИОД ДО 2035 ГОДА

С учетом установленных конкурентных преимуществ объективное основание миссии формируют стратегические позиции, которые Борисоглебский городской округ способен занять в долгосрочной перспективе в социально-экономическом пространстве Воронежской области и Российской Федерации. Их состав включает следующие:

- вхождение Борисоглебского городского округа в группу лидеров муниципальных образований Воронежской области по уровню развития человеческого капитала;

- превращение Борисоглебского городского округа в территорию, комфортную для жизнедеятельности населения и развития предпринимательства;

- повышение роли Борисоглебского городского округа в национальной экономике, связанной с производством высокотехнологичной продукции в широко диверсифицированном спектре направлений промышленной деятельности (ракетно-космическое и радиоэлектронное производство, нефтехимическое машиностроение);

- укрепление позиций Борисоглебского городского округа на национальном рынке сельскохозяйственной продукции;

- реализация Борисоглебским городским округом функций культурно-образовательного центра развития северо-востока Воронежской области и граничащих с округом муниципальных образований Тамбовской и Саратовской областей.

Учет названных стратегических позиций позволил определить миссию Борисоглебского городского округа следующим образом:

Борисоглебский городской округ – многофункциональный центр социально–экономического развития северо-востока Воронежской области с высоким уровнем жизни населения.

В составе стратегических приоритетов, учитывающих современный уровень социально-экономического развития Борисоглебского городского округа, его совокупный потенциал и относительные конкурентные преимущества, определены следующие:

- повышение комфортности жизнедеятельности населения в городском округе;
- модернизация промышленного производства;
- повышение эффективности сельскохозяйственного производства;
- развитие и эффективное использование культурно-образовательного и туристического потенциала городского округа;
- совершенствование транспортной системы городского округа.

Система стратегических целей развития Борисоглебского городского округа включает генеральную цель, цели первого и второго уровней.

Генеральная цель социально–экономического развития Борисоглебского городского округа до 2035 года – повышение уровня и улучшение качества жизни населения за счет гармоничного развития экономики и социальной сферы.

В результате декомпозиции данной цели определены стратегические цели развития Борисоглебского городского округа до 2035 года:

1. Развитие человеческого потенциала и улучшение качества жизни населения в Борисоглебском городском округе;
2. Обеспечение устойчивого экономического развития городского округа с ориентацией на опережающий рост промышленного производства;
3. Создание на базе Борисоглебского городского округа культурно-образовательного центра развития северо-востока Воронежской области.

Декомпозиция стратегических целей позволяет выделить цели второго уровня (рисунок 13).



Рисунок 13 – Система стратегических целей социально-экономического развития Борисоглебского городского округа на период до 2035 года

Система стратегических целей определяет задачи социально-экономической политики Борисоглебского городского округа на долгосрочную перспективу (Таблица 8).

Таблица 8 – Задачи социально-экономической политики Борисоглебского городского округа на период до 2035 г

Цель городского округа	Задача городского округа
1. Развитие человеческого потенциала и улучшение качества жизни населения в Борисоглебском городском округе	
Цель 1.1. Стабилизация численности населения городского округа	Создание условий для повышения уровня рождаемости. Создание условий для уменьшения оттока молодежи и привлечения трудовых мигрантов с высокими профессиональными характеристиками. Сохранение и укрепление здоровья населения.
Цель 1.2. Создание комфортной среды проживания	Приведение сети автомобильных дорог в состояние, отвечающее нормативным требованиям. Благоустройство мест массового отдыха населения с учетом культурной идентичности. Обеспечение населения качественными и надежными услугами жилищно-коммунального хозяйства. Обеспечение доступа к высокоскоростному интернету на территории городского округа. Обеспечение высоких стандартов экологического благополучия. Активизация гражданской инициативы в решении вопросов местного значения.
Цель 1.3. Формирование образовательной среды, отвечающей требованиям населения и экономики городского округа	Обеспечение подготовки кадров с учетом потребностей экономики городского округа. Создание условий для удовлетворения потребностей населения в дополнительном образовании, в том числе с использованием цифровых технологий. Развитие системы дошкольного образования. Формирование современной образовательной среды для школьников.
Цель 1.4. Улучшение жилищных условий населения городского округа	Строительство доступного многоквартирного жилья с современными стандартами благоустройства. Организация комплексной жилой застройки Строительство коттеджных поселков нового типа.
2. Обеспечение устойчивого экономического развития городского округа с ориентацией на опережающий рост промышленного производства.	
Цель 2.1. Увеличение объема инвестиций до трех миллиардов рублей в год	Повышение инвестиционной активности городского округа. Создание условий для реализации крупных инвестиционных проектов.
Цель 2.2. Ускоренный рост конкурентоспособного промышленного производства	Модернизация действующего промышленного производства. Создание новых конкурентоспособных промышленных предприятий.

Продолжение таблицы 8

Цель городского округа	Задачи городского округа
Цель 2.3. Повышение эффективности сельскохозяйственного производства	Создание условий для роста производительности труда в аграрном секторе. Развитие инфраструктуры аграрного сектора.
Цель 2.4. Развитие сферы малого предпринимательства	Создание благоприятного предпринимательского климата. Создание условий для роста инновационного предпринимательства. Совершенствование деятельности организаций, образующих инфраструктуру поддержки малого бизнеса.
3. Создание на базе Борисоглебского городского округа культурно-образовательного центра развития северо-востока Воронежской области.	
Цель 3.1. Развитие и эффективное использование культурно-образовательного и туристического потенциала городского округа	Создание межмуниципальной сетевой образовательной инфраструктуры подготовки кадров «Школа-техникум-ВУЗ-предприятие». Сохранение культурного наследия. Популяризация культурных традиций. Создание на территории округа новых конкурентоспособных туристических и культурных объектов Формирование системы межмуниципального культурного взаимодействия районов северо-востока Воронежской области, районов Тамбовской и Саратовской областей
Цель 3.2. Повышение транспортной доступности городского округа	Развитие сети дорог с твердым покрытием, связывающих населенные пункты северо-востока Воронежской области с г. Борисоглебск. Организация вертолетного транспорта.

Система целей Борисоглебского городского округа на период до 2035 года разработана с учетом целевых ориентиров и приоритетов долгосрочного социально-экономического развития Воронежской области (Приложение Г)

Реализация установленных стратегических целей и задач требует определения способов их достижения, учитывающих возможности органов местного самоуправления городского округа влиять на развитие ситуации.

3 СЦЕНАРИИ СОЦИАЛЬНО-ЭКОНОМИЧЕСКОГО РАЗВИТИЯ БОРИСОГЛЕБСКОГО ГОРОДСКОГО ОКРУГА НА ПЕРИОД ДО 2035 ГОДА

Достижение поставленных целей долгосрочного социально-экономического развития Борисоглебского городского округа сопряжено с реализацией трех сценариев социально-экономического развития на период до 2035 года: консервативного (пессимистического), базового и целевого.

В общей характеристике сценариев следует указать, что они учитывают состояние и динамику: во-первых, макроэкономических параметров (занятость, обменный курс рубля, ключевая ставка, величина прожиточного минимума и др.), прогнозируемых Минэкономразвития России на период до 2035 года, и установленных им базовых траекторий экономического роста, во-вторых, мезоэкономических параметров, прогнозируемых Департаментом экономического развития Воронежской области в долгосрочном периоде в ее внутренней среде.

Сценарий 1 - «консервативный»

Борисоглебский городской округ развивается на основе сохранения сложившейся структуры экономики, значимости отдельных элементов экономической сферы. Новое промышленное строительство осуществляется, главным образом, в рамках модернизации существующих предприятий и объектов. Постепенно преодолеваются осложнения, вызванные финансово-экономическим кризисом. При этом сценарии в силу приложения точечных усилий на поддержку базовых, традиционных отраслей экономики будет обеспечен положительный рост производства, но объемов капитальных вложений, в том числе бюджетных, не будет достаточно для технологических и структурных изменений. Сохранится существенная зависимость ресурсов социального развития и территориальной инфраструктуры от внешней финансовой помощи. Финансирование благоустройства территории осуществляется по остаточному принципу, доля автодорог местного

значения, не отвечающих нормативным требованиям снизится постепенно с 78,1 до 45 % к 2035 году, на 9 п.п. увеличится удельный вес улиц с твердым покрытием, медленными темпами осуществляется благоустройство мест массового отдыха. Рост производительности труда в промышленности и сельском хозяйстве, не подкрепляемый опережающим ростом объемов производства приводит к высвобождению работников из этих отраслей. Традиционная структура хозяйства не создает достаточной мотивации для привлечения освободившейся рабочей силы и местной молодежи. В связи с этим усиливается отток молодежи из городского округа. Продолжится, хотя и в меньших размерах, приток в округ различных категорий населения из других регионов России и стран СНГ, которые будут составлять основную часть занятых в сельском хозяйстве, строительстве и коммунальном хозяйстве. В целом отток населения будет превышать его приток и численность проживающих в округе снизится к 2025 г. до 68317 человек, к 2035г. – до 62687 человек.

Сценарий 2 – «базовый»

Базовый сценарий отличается:

- траекторией развития, ориентированной на закрепление повышательного тренда развития экономики Борисоглебского городского округа;
- опорой на существующие и новые конкурентные преимущества Борисоглебского городского округа;
- мобилизацией эндогенных факторов развития Борисоглебского городского округа, обеспечивающих комплексное воздействие на процессы развития и эффективного использования ее социально-экономического потенциала.

Наряду с сохранением основных элементов существующей экономической среды и мероприятиями по повышению качества социальной среды, предусматривается создание новых высокотехнологичных производств, опережающий рост малого инновационного бизнеса, развитие

сети перерабатывающих предприятий, ориентированных на сельскохозяйственное сырье, развитие индустрии сервиса, что приведет к повышению качественного уровня мест приложения труда. Это позволит уменьшить отток молодых трудоспособных контингентов. Повысится экономическая и финансовая устойчивость округа. Создадутся более благоприятные социально-экономические условия для демографического развития за счет снижения объемов естественной убыли населения и ее частичной компенсации за счет положительного сальдо миграции. Данный вариант потребует диверсификации структуры и качества рабочих мест на существующих предприятиях, существенного улучшения условий труда и привлекательности (престижности, имиджа) конкретных видов рабочих мест. Необходимы будут усилия администрации городского округа по поддержке малого бизнеса, брендингованию продукции округа, созданию и продвижению новых туристических продуктов, привлечению инвесторов для создания новых предприятий, в том числе в обрабатывающей промышленности, пищевой промышленности, в строительстве. Целесообразно стимулировать создание качественно новых изделий и видов производства на существующих предприятиях, расширять рынки сбыта продукции. Потребуется существенное улучшение сети и качества автодорог, социально-культурного облика и благоустройства населенных пунктов. Это послужит увеличению привлекательности Борисоглебского городского округа для отдыха и туризма и, соответственно, повысит эффективность использования культурного и туристического потенциала округа. Численность населения округа будет снижаться более медленными темпами, чем при консервативном сценарии.

Сценарий 3 – «целевой»

Целевой сценарий ориентирован на реализацию миссии, стратегических приоритетов и целей, установленных на период до 2035 года. Предполагает привлечение крупномасштабных инвестиций и создание нескольких крупных промышленных предприятий, в том числе способных

стать якорными при формировании промышленных кластеров на северо-востоке Воронежской области. Для этого, планируется создание индустриального парка, новых промышленных зон и площадок по всей территории городского округа, которые при данном сценарии развития необходимо обустроить, как с точки зрения инженерной инфраструктуры, так и транспортной доступности. Для ускорения сообщения с крупными областными центрами предусмотрено развитие вертолетного транспорта. Городской округ станет лидером по уровню и качеству жизни населения на северо-востоке Воронежской области, что обеспечит приток трудоспособного населения из близлежащих территорий как Воронежской, так и Тамбовской, Волгоградской и Саратовской областей. Это потребует модернизации жилищно-коммунального хозяйства, ускоренного строительства многоквартирных домов и коттеджных поселков нового типа, комплексного решения вопросов переработки отходов и обеспечения экологической безопасности территорий, существенного улучшения качества дорожной сети. Для решения вопросов кадрового обеспечения новых производств будут созданы необходимые условия для наиболее полного для тесного взаимодействия учреждений общего, среднего и высшего профессионального образования с бизнесом. Существенно увеличится доходная база бюджета округа. Начиная с 2030 года будет преодолен негативный демографический тренд, что позволит к 2035 году увеличить численность населения Борисоглебского округа до 75,18 тыс. человек.

Прогнозные значения ключевых стратегических показателей по трем сценариям социально-экономического развития Борисоглебского городского округа отражены в таблице 9.

Выделяются три этапа реализации целевого сценария: первый – 2019–2020 гг., второй – 2021–2024 гг., третий – 2025–2035 гг.

Таблица 9 - Показатели социально-экономического развития Борисоглебского городского округа по консервативному (1), базовому (2) и целевому (3) сценариям

Показатели	Годы															
	2016	2019			2020			2024			2030			2035		
		1	2	3	1	2	3	1	2	3	1	2	3	1	2	3
1. Среднегодовая численность населения, человек	74461	71742	71817	71990	70932	71042	71330	68317	68432	69950	65187	65227	72892	62687	62727	75177
2. Доля населения, систематически занимающегося физической культурой и спортом, %	34,4	35,0	37,0	41,8	36,0	39,0	43,5	40,0	42,0	44,5	43,0	44,0	45,0	44,0	45,0	46,0
3. Доля протяженности автомобильных дорог общего пользования местного значения, не отвечающих нормативным требованиям, в общей протяженности автомобильных дорог общего пользования местного значения, %	78,1	76,0	74,0	67,8	75,0	68,0	64,5	70,0	64,0	58,0	65,0	45,0	15,0	45,0	25,0	5,0
4. Удельный вес улиц с твердым покрытием, %	56,0	56,0	56,0	57,0	56,0	57,0	58,0	57,0	60,0	65,0	60,0	65,0	78,0	65,0	78,0	90,0
5. Количество благоустроенных мест массового отдыха населения (парков, скверов, бульваров, зон)	11	11	12	15	12	13	16	13	15	20	15	20	25	20	25	30

Показатели	Годы															
	2016	2019			2020			2024			2030			2035		
		1	2	3	1	2	3	1	2	3	1	2	3	1	2	3
отдыха, садов), шт.																
6. Доля жилищного фонда, оборудованного водопроводом в общей площади жилищного фонда городского округа, %	61,4	61,5	61,7	62,0	61,9	62,3	63,0	63,8	68,5	73,0	68,5	73,0	82,0	73,8	82,5	90,0
7. Количество сельских населенных пунктов, не имеющих на всей территории доступа к сети Интернет (не менее 100 Мбит/с), единиц	15	15	15	14	14	13	12	9	7	5	5	3	0	0	0	0
8. Объем выбросов загрязняющих атмосферу веществ, отходящих от стационарных источников, тыс. тонн;	1,08	1,08	1,05	1,01	1,05	1,03	1,0	1,02	1,0	0,96	1,0	0,95	0,9	0,96	0,88	0,75
9. Доля детей в возрасте 1—6 лет, состоящих на учете для определения в муниципальные дошкольные образовательные учреждения, в общей численности детей в возрасте 1—6 лет, %	17,7	9,8	9,0	8,6	9,1	8,7	8,6	8,8	6,7	5,0	5,0	3,0	0	0	0	0
10. Доля обучающихся в	90,7	91,0	91,2	92,0	91,1	91,8	93,0	92,5	93,7	98,0	96,0	97,0	100,0	100,0	100,0	100,

Показатели	Годы															
	2016	2019			2020			2024			2030			2035		
		1	2	3	1	2	3	1	2	3	1	2	3	1	2	3
муниципальных общеобразовательных организациях, занимающихся в одну смену, в общей численности обучающихся в муниципальных общеобразовательных организациях, %;																0
11. Общая площадь жилых помещений, введенных в действие за год в среднем на одного жителя, кв. м	0,15	0,15	0,16	0,27	0,15	0,16	0,16	0,16	0,18	0,25	0,19	0,22	0,35	0,22	0,29	0,41
12. Рост объема промышленного производства, в % к 2016 году	100,0	92,0	92,5	94,9	100,8	101,9	103,7	113,5	133,9	156,1	135,5	189,1	269,7	160,9	241,3	399,0
13. Производительность труда в промышленности, млн. руб./чел. в год	3,5	3,0	3,1	3,3	3,2	3,3	3,6	3,7	4,8	5,2	4,8	6,7	8,1	5,7	8,3	11,9
14. Производительность труда в сельском хозяйстве, млн. руб./чел. в год	3,0	3,4	3,8	4,9	3,9	5,0	5,6	4,8	6,1	7,9	6,9	10,3	13,0	11,2	15,7	20,0
15. Объем инвестиций в	10,3	13,3	15,7	18,4	15,8	18,5	26,4	17,0	19,6	23,0	20,5	28,8	32,5	25,0	34,0	41,0

Показатели	Годы															
	2016	2019			2020			2024			2030			2035		
		1	2	3	1	2	3	1	2	3	1	2	3	1	2	3
основной капитал в расчете на душу населения, тыс. руб.																
16. Индекс производства продукции сельского хозяйства в хозяйствах всех категорий, в % к 2016 г.	100,0	110,0	115,2	124,5	112,3	118,7	134,5	117,9	130,7	176,2	131,2	180,1	207,6	178,4	218,5	270,6
17. Доля прибыльных сельскохозяйственных организаций в общем их числе, %	90,0	94,5	94,5	95,0	94,5	94,5	95,0	94,5	94,5	95,0	94,5	95,5	98,0	95,5	98,0	100,0
18. Число субъектов малого и среднего предпринимательства в расчете на 10 000 человек (с учетом микропредприятий), единиц	340,0	335,0	339,9	342,6	334,5	339,9	343,1	334,0	339,9	345,0	333,5	339,9	348,0	333,0	339,9	353,0
19. Темп роста оборота малого и среднего предпринимательства, % к 2016 году;	100,0	100,3	106,2	114,1	100,4	109,4	122,2	100,8	133,0	170,0	101,4	172,0	210,0	101,9	210,0	270,0
20. Число реализованных межмуниципальных проектов, нарастающим итогом, единиц	х	0	0	0	0	0	0	0	1	2	1	2	6	2	4	8
21. Уровень	85,1	85,5	86,0	86,7	85,9	86,4	86,8	86,3	87,1	88,0	87,4	88,3	90,0	90,1	93,4	95,0

Показатели	Годы															
	2016	2019			2020			2024			2030			2035		
		1	2	3	1	2	3	1	2	3	1	2	3	1	2	3
трудоустройства выпускников профессиональных учебных заведений, %																
22. Количество участвующих в мероприятиях сферы культуры, тыс. посещений	357,1	350,5	355,8	359,2	356,1	359,0	359,5	359,5	365,1	379,8	393,9	401,5	414,8	428,9	443,2	460,1
23. Доля населения, принявшего участие в реализации проектов по поддержке местных инициатив от общей численности населения муниципального образования, %	х	9,4	11,6	13,8	11,9	13,8	14,0	13,7	15,0	17,0	26,3	30,8	50,0	31,2	47,8	65,0

Первый этап можно рассматривать как период развития промышленного, туристско-рекреационного, кадрового, историко-культурного и образовательного потенциала северо-восточной зоны Воронежской области, адаптации к сложившимся экономическим условиям с опорой на существующие конкурентные преимущества и сложившуюся структуру экономики.

Второй этап характеризуется ускорением темпов роста экономики преимущественно за счет развития высоко- и среднетехнологичных отраслей, а также за счет повышения эффективности использования ресурсов и снятия инфраструктурных ограничений, сдерживающих привлечение инвестиций и развитие отдельных территорий. Одновременно возрастает роль и вклад малого бизнеса в экономический рост. Результаты модернизации образования и здравоохранения проявляются не только в развитии указанных секторов новой экономики и сектора общественных услуг, повышении качества предоставляемых ими услуг, но и в развитии человеческого потенциала округа.

Третий этап можно рассматривать в полной мере как период эффективного использования сформированного потенциала развития, что позволяет существенно повысить уровень и улучшить качество жизни населения. Уровень социального и экономического развития Борисоглебского городского округа в полной мере отвечает статусу субрегионального центра северо-востока Воронежской области, обеспечивающего концентрацию трудовых, материальных и финансовых ресурсов в зонах своего влияния.

Целевые значения стратегических показателей социально-экономического развития Борисоглебского городского округа по годам реализации целевого сценария представлены в Приложении Д.

Воплощение целевого сценария связано с реализацией Стратегии социально-экономического развития Борисоглебского городского округа на период до 2035 г. Ее отличительные характеристики:

– обеспечивает достижение миссии и установленных стратегических целей социально-экономического развития Борисоглебского городского округа;

– реализует траекторию развития, позволяющую Борисоглебского городского округа вернуть лидерские позиции в регионе по уровню и качеству жизни населения, динамике экономического роста;

– мобилизует и обеспечивает эффективное использование ресурсов для формирования новых и реализации расширенного состава конкурентных преимуществ Борисоглебского городского округа.

4. ЗАДАЧИ И СПОСОБЫ ДОСТИЖЕНИЯ ЦЕЛЕЙ ПО НАПРАВЛЕНИЯМ СОЦИАЛЬНО-ЭКОНОМИЧЕСКОЙ ПОЛИТИКИ БОРИСОГЛЕБСКОГО ГОРОДСКОГО ОКРУГА НА ПЕРИОД ДО 2035 ГОДА

4.1 Развитие человеческого потенциала и улучшение качества жизни населения в Борисоглебском городском округе

Социальная и демографическая политика Борисоглебского городского округа на период до 2035 года будет направлена на:

- стабилизацию численности населения;
- создание комфортной среды проживания;
- формирование образовательной среды, отвечающей требованиям жителей и экономики городского округа;
- улучшение жилищных условий населения.

Приоритетом социальной политики Борисоглебского городского округа является повышение комфортности жизнедеятельности населения, развитие и эффективное использование культурно-образовательного потенциала городского округа.

Цель 1.1. Стабилизация численности населения городского округа.

Стабилизация численности населения городского округа требует решения целого ряда социальных и экономических задач.

Ключевые задачи:

- создание условий для повышения уровня рождаемости;
- создание условий для уменьшения оттока молодежи и привлечения трудовых мигрантов с высокими профессиональными характеристиками.
- сохранение и укрепление здоровья населения.

Способы достижения:

- создание условий увеличения количества привлекательных для молодежи рабочих мест;

- организация работ по брендированию городского округа, повышению его имиджа в Центральном федеральном округе РФ, как территории комфортной для жизни, культурного и образовательного центра;

- укрепление института семьи, возрождение и сохранение духовно-нравственных традиций семейных отношений, семейного воспитания, поддержка многодетных семей;

- предоставление земельных участков и арендного жилья для мигрантов с высокими профессиональными характеристиками;

- организация профилактических осмотров населения;

- развитие условий для занятий физкультурой и спортом, улучшение спортивной инфраструктуры;

- пропаганда здорового образа жизни;

- инициирование и поддержка размещения на территории округа современных объектов здравоохранения, в том числе многопрофильного межрайонного медицинского центра для оказания специализированной помощи и межрайонного пункта медицинской авиационной эвакуации.

Ожидаемые основные результаты:

- повышен престиж проживания в Борисоглебском городском округе;

- рост численности населения к 2035 году до 75,1 тыс. человек;

- увеличение количество спортивных объектов;

- развитие новых видов спорта: фигурное катание, хоккей, керлинг;

- увеличение численности населения, занимающегося физкультурой и спортом до 46 %;

- повышение доступности и качества медицинской помощи, в том числе за счет функционирования пункта медицинской авиационной эвакуации.

- функционирование в г. Борисоглебск многопрофильного межрайонного медицинского центра для оказания специализированной помощи.

Цель 1.2. Создание комфортной среды проживания

Ключевые задачи:

- приведение сети автомобильных дорог в состояние, отвечающее нормативным требованиям;
- благоустройство мест массового отдыха населения с учетом культурной идентичности;
- обеспечение населения качественными и надежными услугами жилищно-коммунального хозяйства;
- обеспечение доступа к высокоскоростному интернету на территории городского округа;
- обеспечение высоких стандартов экологического благополучия;
- активизация гражданской инициативы в решении вопросов местного значения.

Способы достижения:

- разработка перспективного плана благоустройства территории БГО;
- строительство и реконструкция автомобильных дорог местного значения;
- устройство тротуаров, в том числе на условиях государственно-частного партнерства;
- благоустройство парков, скверов, площадей;
- строительство централизованного водоотведения г. Борисоглебск;
- реализация проектов по строительству новых и реконструкции имеющихся сетей и объектов водоснабжения и канализации, в т. ч. в сельских населенных пунктах;
- строительство кабельных линий электроснабжения;
- организация выполнения проектов строительства газовых сетей, газовых котельных;
- содействие формированию широкополосных абонентских сетей доступа, строительству волоконно-оптических линий связи;
- реализация проекта строительства мусоросортировочного завода;

- содействие реализации экологических проектов хозяйствующих субъектов;

- поддержка инициатив товариществ собственников жилья;

- стимулирование населения к участию в реализации проектов инициативного бюджетирования.

Ожидаемые основные результаты:

- доведение доли протяженности автомобильных дорог, отвечающих нормативным требованиям к 2035 году до 95,0%;

- благоустройство не менее 30 мест массового отдыха;

- увеличение доли площади жилищного фонда, обеспеченного всеми видами благоустройства, до 90%;

- обеспечение доступа к высокоскоростному Интернету на всей территории городского округа к 2030 году;

- ликвидация несанкционированных свалок;

- снижение объемов выбросов в атмосферу на 30 %;

- рост доли населения, принявшего участие в реализации проектов при поддержке местных инициатив до 65 %.

Цель 1.3 Формирование образовательной среды, отвечающей требованиям населения и экономики городского округа

Ключевые задачи:

- развитие системы дошкольного образования;

- формирование современной образовательной среды для дошкольников и школьников;

- создание условий для удовлетворения потребностей населения в дополнительном образовании, в том числе с использованием цифровых технологий;

- обеспечение подготовки кадров с учетом потребностей экономики городского округа.

Способы достижения:

- реализация проектов по строительству детских дошкольных учреждений, в том числе на условиях государственно-частного партнерства.
- реализация проектов по строительству школ нового типа;
- создание условий для обеспечения образовательных учреждений высококвалифицированными работниками;
- поддержка инициатив размещения на территории округа филиалов вузов и средних специальных учебных заведений, осуществляющих подготовку кадров по востребованным и перспективным направлениям развития экономики.

Ожидаемые основные результаты:

- ликвидация к 2030 году очереди в детские дошкольные учреждения;
- полное освобождение к 2030 году второй половины дня для организации школьного досуга учащихся;
- повышение качества образовательных услуг;
- население имеет доступ к получению престижного среднего специального, высшего и дополнительного образования на территории Борисоглебского округа.

Цель 1.4. Улучшение жилищных условий населения городского округа

Ключевые задачи:

- строительство доступного многоквартирного жилья с современными стандартами благоустройства;
- организация комплексной жилой застройки;
- строительство домов коттеджных поселков нового типа.

Способы достижения:

- содействие развитию конкуренции на рынке строительства жилья;
- разработка стандартов комплексной жилой застройки;
- разработка планов комплексного освоения Восточной территории г. Борисоглебск;

- выделение земельных участков для строительства многоквартирного и индивидуального жилья;
- содействие созданию на территории округа современных производств строительных материалов;
- обеспечение земельными участками лиц, относящихся к льготной категории граждан, в т. ч. многодетных семей.

Ожидаемые основные результаты:

- ликвидация аварийного жилого фонда;
- доведение общей площади жилых помещений, введенных в действие за год в среднем на одного жителя с 0,15 в 2016 г. до 0,41 кв. м. в 2035г.;
- улучшение внешнего облика г. Борисоглебск;
- повышение комфортности проживания.

4.2 Обеспечение устойчивого экономического развития городского округа с ориентацией на опережающий рост промышленного производства

Экономическая политика Борисоглебского городского округа на период до 2035 года будет направлена на:

- повышение инвестиционной привлекательности городского округа;
- обеспечение ускоренного роста конкурентоспособного промышленного производства;
- повышение эффективности сельскохозяйственного производства;
- развитие сферы малого предпринимательства.

Реализация экономической политики позволит сформировать необходимый базис для целевого роста уровня и улучшения качества жизни населения Борисоглебского городского округа.

На первом этапе реализации стратегии приоритетом экономической политики Борисоглебского городского округа является модернизация

действующего промышленного производства и повышение эффективности сельскохозяйственного производства.

Цель 2.1. Увеличение объема инвестиций до трех миллиардов в год

Ключевые задачи:

- повышение инвестиционной активности городского округа;
- создание условий для реализации крупных инвестиционных проектов.

Способы достижения:

- создание на территории округа индустриального парка "Борисоглебский";
- формирование пула инвестиционных площадок, обеспеченных инженерной инфраструктурой;
- организация проведения геологоразведочных работ по обнаружению полезных ископаемых (песка, глины);
- обеспечение доступности и открытости информации об инвестиционном потенциале городского округа;
- сокращения сроков прохождения административных процедур;
- сопровождение инвестиционных проектов и оказание и консультационной помощи инвесторам;
- активизация работы органов местного самоуправления по привлечению инвестиций.

Ожидаемые основные результаты:

- на территории городского округа успешно функционирует индустриальный парк;
- рост инвестиций в основной капитал к 2035 году не менее, чем в четыре раза, по сравнению с 2016 годом.

Цель 2.2. Ускоренный рост конкурентоспособного промышленного производства.

Ключевые задачи:

- модернизация действующего промышленного производства;
- созданиеновых конкурентоспособных промышленных предприятий.

Способы достижения:

- содействие модернизации и расширению промышленных видов деятельности с учетом импортозамещения;
- оказание содействия реализации инвестиционных проектов по созданию новых промышленных производств;
- участие в реализации межмуниципальных проектов, в том числе по созданию кластерных формирований;
- стимулирование внутреннего и внешнего спроса на продукцию местных производителей.

Ожидаемые основные результаты:

- увеличение объемов промышленного производства не менее, чем в 3,9 раза;
- увеличение рабочих мест, в том числе высокопроизводительных;
- рост оплаты труда работников промышленных предприятий.

Планируются к реализации следующие ключевые проекты (программы): «Модернизация промышленного производства», «Строительство асфальтобетонного завода», «Строительство завода по производству строительных материалов и строительных конструкций».

Цель 2.3. Повышение эффективности сельскохозяйственного производства

Ключевые задачи:

- создание условий для роста производительности труда в аграрном секторе;
- развитие инфраструктуры аграрного сектора.

Способы достижения:

- организация работы по привлечению инвесторов для развития сельскохозяйственного производства;
- осуществление содействия в получении финансовой поддержки экспортоориентированных сельскохозяйственных производств.

Ожидаемые основные результаты:

- рост индекса производства продукции сельского хозяйства в хозяйствах всех категорий к 2035 году в 2;7 раза;
- рост производительности труда в сельском хозяйстве не менее, чем в 6 раз к 2035 году;
- рост оплаты труда работников, занятых в сельском хозяйстве;
- повышение престижа сельских территорий;
- обеспечение прибыльности сельскохозяйственных предприятий;
- повышение финансовой устойчивости сельскохозяйственного производства.

Планируются к реализации следующие ключевые проекты (программы): «Закладка плодового сада интенсивного типа», «Строительство плодохранилища», «Строительство элеватора по подработке и хранению зерновых культур», «Строительство складских помещений в сельскохозяйственных предприятиях»

Цель 2.4. Развитие сферы малого предпринимательства

Ключевые задачи:

- создание благоприятного предпринимательского климата;
- создание условий для роста инновационного предпринимательства;
- совершенствование деятельности организаций, образующих инфраструктуру поддержки малого бизнеса.

Способы достижения:

- оказание поддержки гражданам, пожелавшим открыть собственное дело;

- содействие развитию кластерных образований;
- организация рынка сбыта произведенной малым бизнесом продукции (заключение договоров о сотрудничестве, предоставление торговых мест, проведение ярмарочных мероприятий, внедрение электронных торговых сервисов);
- формирование позитивного имиджа предпринимателя;
- содействие росту профессионализма сотрудников организаций, образующих инфраструктуру поддержки малого бизнеса.

На развитие малого предпринимательства в сфере торговли и услуг будет положительно влиять рост доходов населения, увеличение миграционного сальдо, развитие туристического и культурно-образовательного потенциала городского округа.

Ожидаемые основные результаты:

- рост числа субъектов малого предпринимательства в расчет на 10000 человек до 353 единиц к 2035 году;
- опережающий рост количества инновационных и сервисных субъектов малого предпринимательства;
- увеличение количества рабочих мест;
- увеличение видов и количества услуг, оказываемых субъектам малого бизнеса;
- снижение финансовых расходов субъектов МСП, связанных с ведением предпринимательской деятельности.

4.3 Создание на базе Борисоглебского городского округа культурно-образовательного центра развития северо-востока Воронежской области

В соответствии со стратегией социально-экономического развития Воронежской области Борисоглебский городской округ призван стать субрегиональным центром, обеспечивающим концентрацию трудовых,

материальных и финансовых ресурсов в зоне своего влияния. В связи с этим, Борисоглебский городской округ должен играть роль не только крупного производственного и медицинского центра, но и культурно образовательного центра северо-востока Воронежской области и прилегающих территорий Тамбовской, Волгоградской и Саратовской областей.

Цель 3.1. Развитие и эффективное использование культурно-образовательного и туристического потенциала городского округа

Ключевые задачи:

- создание межмуниципальной сетевой образовательной инфраструктуры подготовки кадров «Школа-техникум-ВУЗ-предприятие».
- сохранение культурного и исторического наследия;
- популяризация культурных традиций;
- создание на территории округа новых конкурентоспособных туристических и культурных объектов;
- формирование системы межмуниципального культурного взаимодействия районов северо-востока Воронежской области, районов Тамбовской и Саратовской областей

Способы достижения:

- поддержка формирования новых туристических продуктов;
- содействие в продвижение местных туристических продуктов на внешних и внутреннем рынке Воронежской области;
- создание на территории городского округа природного тематического парка;
- организация функционирования на территории округа культурно-образовательного центра;
- повышение квалификации кадров отрасли «Культура»;
- поддержка фестивального движения;

Ожидаемые основные результаты:

- повышение уровня трудоустройства выпускников профессиональных учебных заведений до 95%;
- сохранение объектов культурного и исторического значения;
- формирование привлекательного имиджа городского округа;
- рост посещений мероприятий в сфере культуры до 460,1 тысяч.

Цель 3.2. Повышение транспортной доступности городского округа

Ключевые задачи:

- развитие сети дорог с твердым покрытием, связывающих населенные пункты северо-востока Воронежской области с г. Борисоглебск;
- организация вертолетного транспорта.

Планируется строительство вертолетной площадки центра послеполетного обслуживания вертолетов.

Способы достижения:

- содействие строительству дорог с твердым покрытием;
- поддержка строительства вертолетной площадки и центра послеполетного обслуживания вертолетов.

Ожидаемые результаты:

- увеличение трудовой миграции;
- повышение доступности культурных и развлекательных объектов, расположенных в городском округе для населения Воронежской области;
- повышение деловой активности округа за счет сокращения времени в пути до крупных областных центров.

5 МЕХАНИЗМ РЕАЛИЗАЦИИ СТРАТЕГИИ СОЦИАЛЬНО-ЭКОНОМИЧЕСКОГО РАЗВИТИЯ БОРИСОГЛЕБСКОГО ГОРОДСКОГО ОКРУГА НА ПЕРИОД ДО 2035 ГОДА

Механизм реализации Стратегии развития Борисоглебского городского округа включает в себя следующие элементы:

1. Правовой механизм реализации Стратегии направлен на разработку новых и корректировку имеющихся муниципальных нормативно-правовых актов, направленных на повышение эффективности муниципального управления, рост деловой и инвестиционной активности.

Приоритетами нормотворческой деятельности муниципального района являются:

- повышение эффективности муниципального управления, в том числе эффективности применения программно-целевых методов управления Борисоглебским городским округом и проектного управления;
- развитие инфраструктуры поддержки предпринимательства;
- поддержка гражданских инициатив;
- развитие системы эффективного управления объектами муниципальной собственности и земельными ресурсами округа.

2 Организационный механизм. Реализация Стратегии осуществляется органами местного самоуправления в соответствии с полномочиями в установленных сферах деятельности. Комплексное управление реализацией Стратегии осуществляет администрация Борисоглебского городского округа Воронежской области при взаимодействии с активными представителями местного сообщества. Планируется привлечение к участию в реализации Стратегии всех заинтересованных организаций и объединений (субъекты крупного, среднего и малого бизнеса, некоммерческие организации различного типа; муниципальные предприятия, субъекты естественных монополий,

расположенные на территории округа, институты участия населения в реализации местного самоуправления и другие).

Организационный механизм реализации стратегии базируется на программно-целевом подходе и использовании методологии проектного управления при реализации мероприятий по достижению стратегических целей. Перечень ключевых проектов и программ, планируемых к реализации на территории Борисоглебского городского округа представлен в приложении Е.

Внедрение проектного подхода в практику муниципального управления как инструмента реализации Стратегии развития позволит обеспечить системность и скоординированность деятельности органов власти и всех заинтересованных организаций и объединений по достижению стратегических целей, концентрацию ресурсов и усилий на наиболее приоритетных направлениях развития, интеграцию и целевую направленность мероприятий по решению конкретных проблем и задач социально-экономического развития городского округа.

Повышение эффективности системы стратегического управления включает следующие задачи:

а) совершенствование организационно-функциональной структуры управления, ориентированной на достижение стратегических целей. Структура администрации и текущий порядок ее деятельности должен включить в себя новые организационные функции, обеспечивающие решение задач по реализации стратегии на основе использования программно-целевого и проектного подходов

б) реализация кадровой политики, ориентированной на повышение квалификации работников администрации в условиях внедрения современных управленческих технологий;

в) рассмотрение стратегических инициатив, формируемых в структурных подразделениях администрации, координация реализации всех программ как единой системы стратегических проектов и мероприятий;

г) повышение эффективности управления муниципальной собственностью, особенно актуальное в сложный период бюджетного дефицита, с повышенным вниманием администрации к предприятиям и учреждениям, поиск способов повышения их доходности (для муниципальных предприятий) и увеличения внебюджетного фонда (для социальных учреждений);

д) обеспечение качественного мониторинга реализации стратегии и корректировки системы целевых индикаторов, мероприятий, проектов и программ реализации Стратегии с учетом изменений внешней и внутренней среды;

3 Финансово-экономический механизм. Для достижения стратегических целей необходимо задействование как собственного бюджета муниципального образования, так и привлечение внешних источников финансирования. В этих целях следует решить следующие задачи:

а) повышение эффективности бюджетных расходов (финансирование и планирование муниципальных программ с привязкой к конечным результатам, прежде всего ориентированным на обеспечение решения поставленных задач социально-экономического развития);

б) участие в региональных и федеральных государственных программах, Федеральной адресной инвестиционной программе и использование других инструментов целевого финансирования из средств регионального и федерального бюджетов;

в) привлечение частных инвестиций к решению стратегических задач и повышение их роли в обеспечении экономического роста;

г) реализация новых форм привлечения источников финансирования: муниципально-частное партнерство, концессия, инициативное бюджетирование.

Оценка финансовых ресурсов, необходимых для реализации Стратегии представлена в таблице 10.

Таблица 10 - Оценка финансовых ресурсов, необходимых для реализации Стратегии

В миллионах рублей

Наименование показателя	2018	2019	2020	2021	2022	2023	2024	2025	2026
Расходы бюджета	993,3	1003,2	1061,5	1275,6	1224,6	1266,0	1308,9	1360,3	1406,5
Внебюджетные поступления	0,0	765,8	640,9	576,6	1013,0	1013,0	1013,0	1147,2	1147,2
Итого	993,3	1769,0	1702,4	1852,2	2237,6	2279,0	2321,9	2507,5	2553,7
Наименование показателя	2027	2028	2029	2030	2031	2032	2033	2034	2035
Расходы бюджета	1454,5	1504,4	1556,0	1609,6	1621,9	1685,0	1750,5	1818,7	1889,6
Внебюджетные поступления	1147,2	1147,2	1147,2	1147,2	1147,2	1147,2	1147,2	1147,2	1147,2
Итого	2601,7	2651,6	2703,2	2756,8	2769,1	2832,2	2897,7	2965,9	3036,9

Распределение инвестиционных ресурсов будет осуществляться в рамках муниципальных программ, ориентированных на достижение стратегических целей развития муниципального района.

Перечень муниципальных программ, осуществляемых в целях реализации стратегии, представлен в приложении Ж.

4 Информационный механизм поддержки реализации стратегии.

В современных условиях проблемы развития информационно-коммуникационной инфраструктуры являются одним из ключевых направлений повышения эффективности системы муниципального управления. Использование информационных технологий обеспечивает качественную основу роста экономики района, а также повышение качества и уровня жизни населения (в том числе за счет широкомасштабного использования информационных технологий в социальной сфере, в сфере

обеспечения безопасности жизнедеятельности, а также в повседневной жизни).

Создание действенного информационного механизма реализации стратегических направлений развития предполагает решение следующих задач:

- а) Внедрение современных информационных технологий в систему управления муниципальным образованием;
- б) Развитие технологий реализации муниципальных услуг в электронной форме для повышения эффективности функционирования местного самоуправления, а также повышения оперативности и качества предоставления муниципальных услуг;
- в) Повышение доступности и качества сферы услуг населению за счет внедрения современных информационных технологий, в том числе:
 - услуг образования;
 - медицинских услуг;
 - обеспечение эффективного решения задач социальной защиты населения;
 - доступности услуг в сфере культуры.

ПРИЛОЖЕНИЕ А

Краткая характеристика населенных пунктов

Борисоглебского городского округа

№	Населённый пункт	Тип населённого пункта	Площадь, тыс. м кв.	Численность населения на 1.01.2018	Основные предприятия и организации, функционирующие на территории
1	Богана	село	7443	1119	ООО «Сталкер», ООО «БорАгроХимРесурс», торговля (Борисоглебское РПТК)
2	Борисоглебск	город, административный центр	55290	61765	согласно Приложения Б
3	Горелка	село	4443	312	ООО «Агро-гарант», ООО «Золотой колос», торговля (Борисоглебское РПТК)
4	Губари	село	5347	1002	ООО «Губари», КФХ Тарасова И.И., ИП глава КФХ Полянского С.В., торговля (Борисоглебское РПТК, ИП Углов А.В., ИП Подгузов В.Ф., ИП Кутепов Е.И.)
5	Звегинцево	посёлок	87	4	-
6	Ивановка	посёлок	145	-	-
7	Калинино	посёлок	2325	92	-
8	Калинино	село	772	519	ИП глава КФХ Башкатов А.А., торговля (Борисоглебское РПТК, ИП Ремизов А.Б.)
9	Макашевка	село	7263	1007	ИП глава КФХ Шкарбиенко Г.Н., ИП глава КФХ Любченко А.И., СПК Ширяева Г.И., торговля (Борисоглебское РПТК, ИП Кутепов Е.И., ИП Суслова В.В.)
10	Махровка	село	5162	408	ООО «Земляне», ООО «Лидер», торговля (Борисоглебское РПТК)
11	Мировой Октябрь	посёлок	849	102	ИП глава КФХ Воронин С.В., торговля (ИП Меняйлов Д.П.)
12	Миролюбие	посёлок	3057	428	ООО «Агромир», торговля (Борисоглебское РПТК)

13	Нововоскресеновка	село	409	21	-
14	Петровское	село	2266	766	ИП глава КФХ Башкатов А.А., ИП глава КФХ Чибирияков З.С., торговля (Борисоглебское РПТК, ИП Башкатов, ИП Ремизов)
15	Подстепки	посёлок	562	23	ИП глава КФХ Кириллов В.Ю.
16	Ростань	посёлок	-	-	-
17	Селома	деревня	970	11	-
18	Старовоскресеновка	село	1762	296	СПК Ширяева Г.И.
19	Танцырей	село	5870	1043	ООО «ВИП ИСКРА», торговля (Борисоглебское РПТК, ИП Рощупкин, ИП Страхова)
20	Третьяки	село	6160	1085	ООО «Третьяковское», СПК Ширяева Г.И. (птицефабрика), ООО «Маслозавод Третьяковский», торговля (Борисоглебское РПТК, ООО ТД Негадовой)
21	Тюковка	село	3016	313	ЗАО «Искра», торговля (Борисоглебское РПТК)
22	Ульяновка	село	1676	615	ООО «ГлавМясПром, ИП глава КФХ Леликов Д.В., ИП глава КФХт Мещеряков Ю.В., торговля (Борисоглебское РПТК, ИП Лукин)
23	Чибизовка	посёлок	1203	64	торговля (Борисоглебское РПТК, ИП Фомин, ИП Никулина)
24	Чигорак	село	7515	2116	ООО «Симбиоз», ИП глава КФХ Ханин А.И., ИП глава КФХ Горбунков В.Г.
25	Чуриловка	посёлок	136	-	-

ПРИЛОЖЕНИЕ Б

Основные промышленные предприятия Борисоглебского городского округа

№ п/п	Наименование предприятия	Продукция
1	АО «Борисоглебский ордена Трудового Красного Знамени завод химического машиностроения» (АО "Борхиммаш")	Химоборудование, нефте- и газоперерабатывающее оборудование
2	АО "Борисоглебский приборостроительный завод" (АО «БПСЗ»)	Радиотелевизионная аппаратура
3	АО «Механика»	Обработка металла
4	ООО «Борисоглебский мясоконсервный комбинат»	Консервы, полуфабрикаты мясные
5	ООО "Борисоглебский мяскокомбинат"	Колбасные изделия, полуфабрикаты мясные, мясо, субпродукты
6	Борисоглебский ф-л ООО «Газпром теплоэнерго Воронеж»	Теплоэнергия, транспортировка теплоэнергии по сетям, горячее водоснабжение
7	МУП «Очистные сооружения»	Водоотведение
8	МУП "Вода"	Водообеспечение
9	МУП «Борисоглебская горэлектросеть»	Отпуск электроэнергии
10	МУП «Борисоглебская энергосбытовая организация» (МУП «БЭСО»)	Продажа электроэнергии
11	АО "Борисоглебский котельно-механический завод" (АО «БКМЗ»)	Котлы отопительные промышленные, модульные котельные, горелки для промышленных котлов, паровые котлы, санитарно-технические изделия
12	ООО «ГлавМясПром»	Мясо, субпродукты, полуфабрикаты, колбаса, мясокостная мука

№ п/п	Наименование предприятия	Продукция
13	ОАО "Чугунолитейный завод БКМЗ" (ОАО "БКМЗлит")	Производство чугунного литья, теплоэнергия
14	АО "Борисоглебские системы связи"	Аппаратура связи
15	ООО "Маслозавод Третьяковский"	Масло растительное, шрот подсолнечный
16	ООО "Пекарня БКМЗ"	Хлеб и хлебобулочные изделия, кондитерские изделия
17	АО "Теплохим"	Оборудование для нефтегазовой промышленности
18	АО "Борисоглебский трикотаж"	Чулочно-носочные изделия
19	ООО "Борисоглебская швейная фабрика "	Спецодежда, трикотажные изделия, перчатки трикотажные, головные уборы
20	ООО "Завод нефтяного и газового оборудования" (ООО "ЗНИГО")	Емкостные аппараты
21	ПАО "Завод котельного оборудования и отопительных систем БКМЗ" (ПАО "ИРБИС")	Котлы бытовые типа Хопер, котельные КБТА, котельные КВСН
22	ОАО «Керамик»	Кирпич керамический

ПРИЛОЖЕНИЕ В

Результаты исследования экспертного мнения представителей стейкхолдеров
и структура респондентов

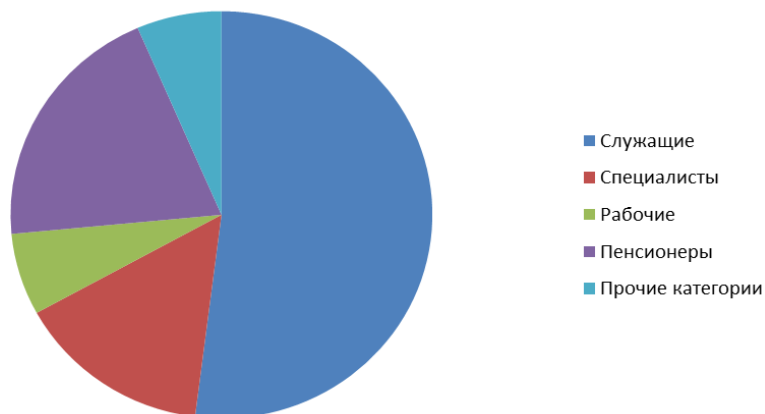


Рисунок В1 – Структура анкетированного населения по роду занятий

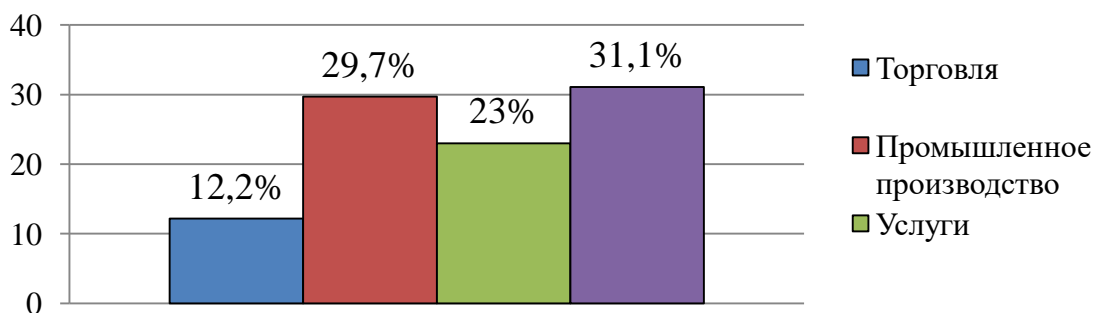


Рисунок В2 – Структура респондентов-предпринимателей по роду деятельности

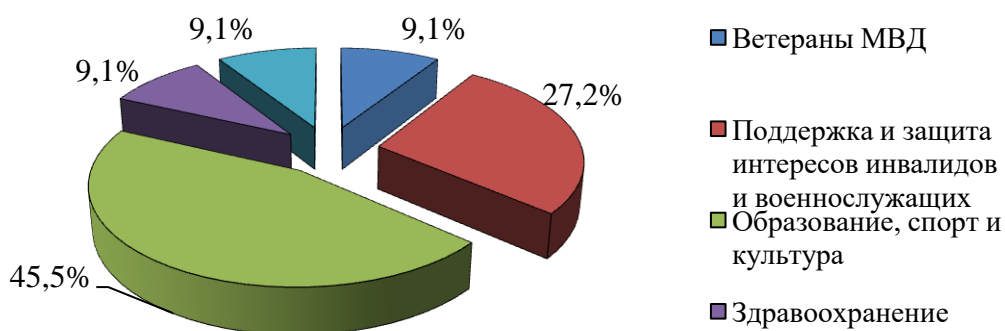
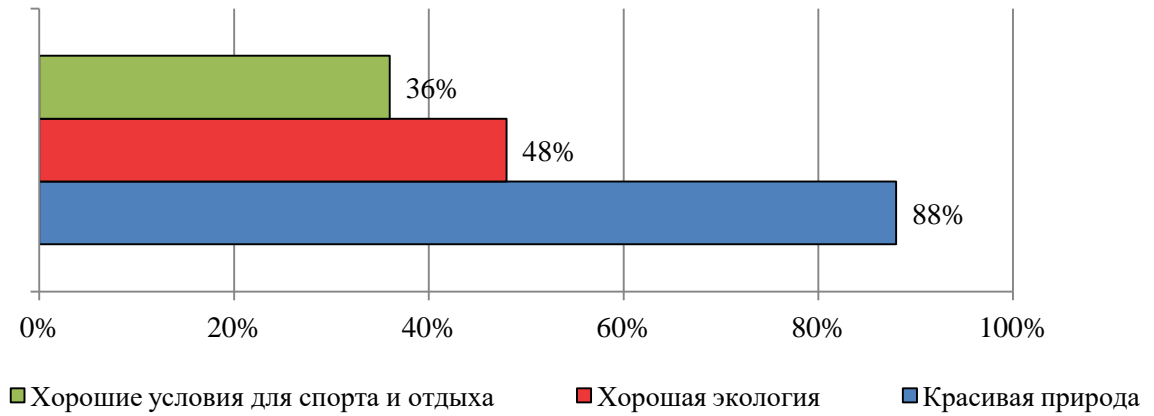
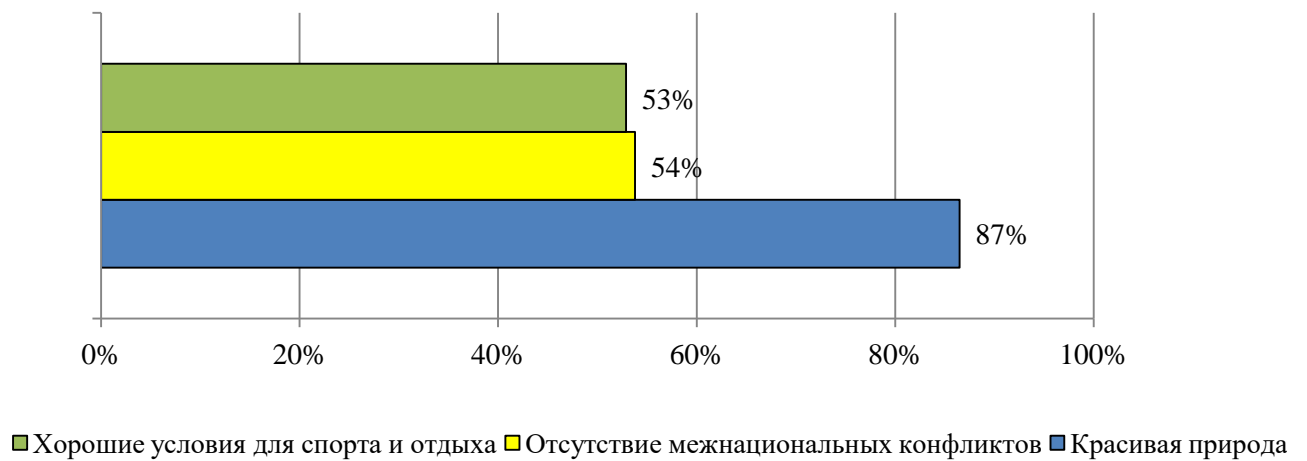


Рисунок В3 – Состав респондентов от общественных организаций по сферам деятельности

Респонденты в возрасте 16-29 лет



Респонденты в возрасте 30-50 лет



Респонденты в возрасте свыше 60 лет

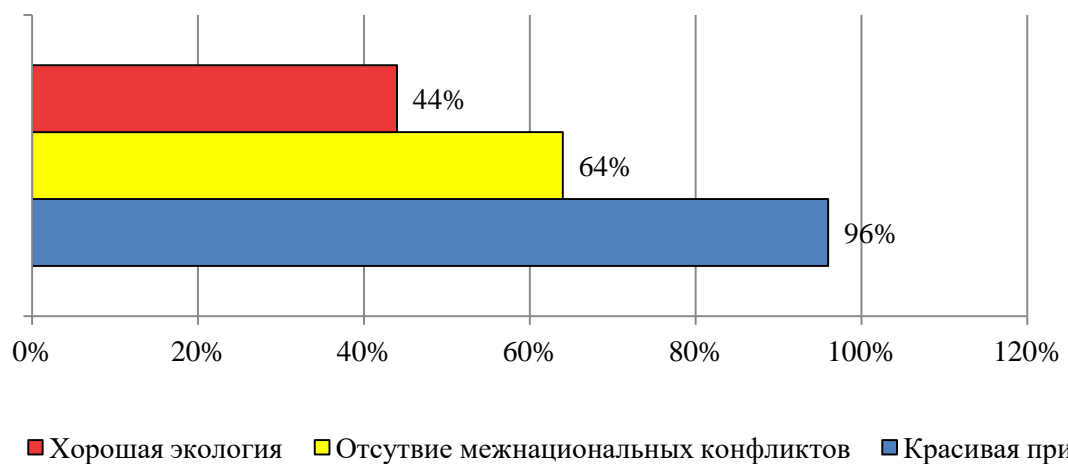
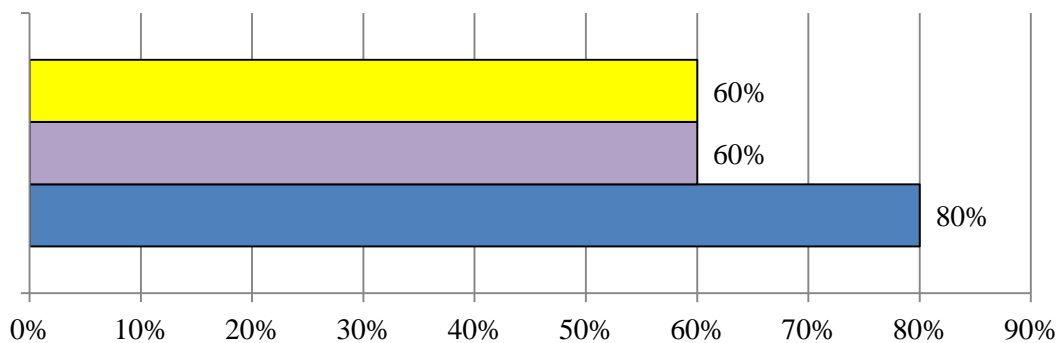


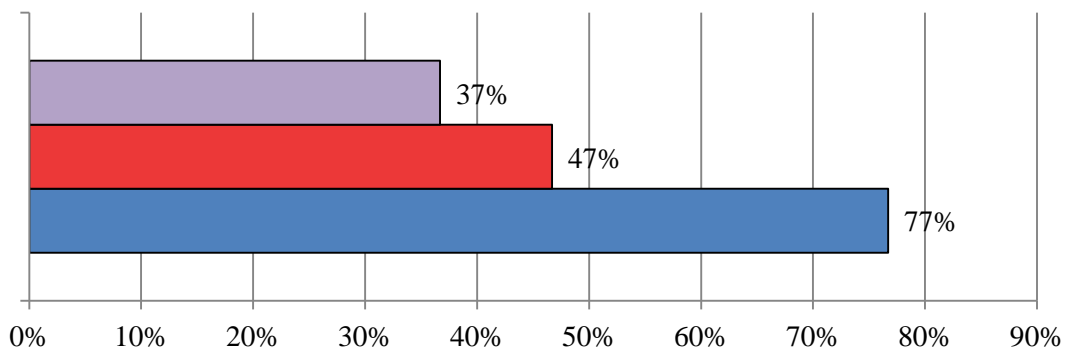
Рисунок В 4– Ключевые преимущества проживания в городской местности Борисоглебского городского округа

Респонденты в возрасте 16-29 лет



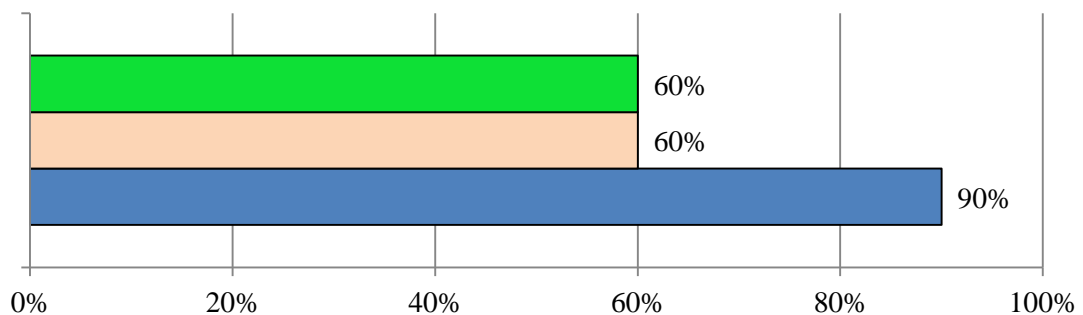
■ Отсутствие межнациональных конфликтов ■ Возможность жить рядом с работой ■ Красивая природа

Респонденты в возрасте 30-50 лет



■ Возможность жить рядом с работой ■ Хорошая экология ■ Красивая природа

Респонденты в возрасте свыше 60 лет



■ Добрые, отзывчивые люди ■ Безопасность проживания. Низкий уровень преступности ■ Красивая природа

Рисунок В 5 – Ключевые преимущества проживания в сельской местности Борисоглебского городского округа

ПРИЛОЖЕНИЕ Г

Динамика целевых показателей социально-экономического развития Борисоглебского городского округа по годам реализации Стратегии

Показатели	Годы																	
	2018	2019	2020	2021	2022	2023	2024	2025	2026	2027	2028	2029	2030	2031	2032	2033	2034	2035
1	2	3	4	5	6	7	8	9	10	11	12	13	14	15	16	17	18	19
1. Среднегодовая численность населения, человек	7271 5	7199 0	7133 0	7072 7	7030 5	7007 2	6995 0	6996 2	7016 0	7056 7	7116 0	7196 2	7289 2	7361 2	7404 2	7440 7	7483 5	7517 7
2. Доля населения, систематически занимающегося физической культурой и спортом, %	40,5	41,8	43,5	43,5	43,7	44,0	44,5	44,5	44,6	44,7	44,8	44,9	45,0	45,1	45,2	45,5	45,8	46
3. Доля протяженности автомобильных дорог общего пользования местного значения, не отвечающих нормативным	73,6	67,8	64,5	63,0	62,0	60,5	58,0	51,0	44,0	37,0	30,0	23,0	15,0	13,0	11,0	8,0	6,0	5,0

Показатели	Годы																	
	2018	2019	2020	2021	2022	2023	2024	2025	2026	2027	2028	2029	2030	2031	2032	2033	2034	2035
1	2	3	4	5	6	7	8	9	10	11	12	13	14	15	16	17	18	19
требованиям, в общей протяженности автомобильных дорог общего пользования местного значения, %																		
4. Удельный вес улиц с твердым покрытием, %	56,0	57,0	58,0	59,0	61,0	63,0	65,0	68,0	71,0	73,0	75,0	77,0	78,0	80,0	83,0	86,0	88,0	90,0
5. Количество благоустроенных мест массового отдыха населения (парков, скверов, бульваров, зон отдыха, садов), шт.	14	15	16	17	18	19	20	21	22	23	24	24	25	26	27	28	29	30
6. Доля жилищного фонда, оборудованного водопроводом в общей площади жилищного фонда городского округа, %	61,5	62,0	63,0	64,0	67,0	70,0	73,0	74,0	75,0	76,0	78,0	80,0	82,0	84,0	85,0	86,0	88,0	90,0
7. Количество сельских населенных	15	14	12	10	8	7	5	4	3	2	2	1	0	0	0	0	0	0

Показатели	Годы																	
	2018	2019	2020	2021	2022	2023	2024	2025	2026	2027	2028	2029	2030	2031	2032	2033	2034	2035
1	2	3	4	5	6	7	8	9	10	11	12	13	14	15	16	17	18	19
пунктов, не имеющих на всей территории доступа к сети Интернет (не менее 100 Мбит/с), единиц																		
8. Объем выбросов загрязняющих атмосферу веществ, отходящих от стационарных источников, тыс. тонн	1,02	1,01	1,0	0,99	0,98	0,97	0,96	0,94	0,95	0,93	0,92	0,91	0,9	0,85	0,83	0,81	0,78	0,75
9. Доля детей в возрасте 1—6 лет, состоящих на учете для определения в муниципальные дошкольные образовательные учреждения, в общей численности детей в возрасте 1—6 лет, %	10,5	8,6	8,6	8,0	7,0	6,0	5,0	4,0	3,0	2,0	0	0	0	0	0	0	0	0
10. Доля обучающихся в муниципальных	91,5	92,0	93,0	94,0	95,0	97,0	98,0	98,4	98,7	99,0	99,3	99,5	100	100	100	100	100	100

Показатели	Годы																	
	2018	2019	2020	2021	2022	2023	2024	2025	2026	2027	2028	2029	2030	2031	2032	2033	2034	2035
1	2	3	4	5	6	7	8	9	10	11	12	13	14	15	16	17	18	19
общеобразовательных организациях, занимающихся в одну смену, в общей численности обучающихся в муниципальных общеобразовательных организациях, %;																		
11. Общая площадь жилых помещений, введенных в действие за год в среднем на одного жителя, кв. м	0,203	0,27	0,16	0,184	0,21	0,211	0,25	0,296	0,294	0,292	0,29	0,287	0,35	0,3	0,3	0,3	0,3	0,41
12. Рост объема промышленного производства, в % к 2016 году	86,9	94,9	103,7	114,3	126,0	140,2	156,1	172,1	187,9	207,2	226,2	247,0	269,7	294,6	321,7	347,9	376,2	399,0
13. Производительность труда в промышленности, млн. руб./чел. в год	3,0	3,3	3,6	3,9	4,3	4,7	5,2	5,6	6,0	6,5	7,0	7,5	8,1	8,8	9,6	10,4	11,2	11,9
14. Производительность	4,3	4,9	5,6	6,1	6,6	7,2	7,9	8,5	9,3	10,1	11,0	11,9	13,0	14,2	15,4	16,8	18,3	20,0

Показатели	Годы																	
	2018	2019	2020	2021	2022	2023	2024	2025	2026	2027	2028	2029	2030	2031	2032	2033	2034	2035
1	2	3	4	5	6	7	8	9	10	11	12	13	14	15	16	17	18	19
труда в сельском хозяйстве, млн. руб./чел. в год																		
15. Объем инвестиций в основной капитал в расчете на душу населения, тыс. руб.	26,6	18,4	26,4	17,7	22,8	22,8	23,0	25,6	27,0	27,5	28,7	31,1	32,5	32,6	32,8	34,2	39,4	41,0
16. Индекс производства продукции сельского хозяйства в хозяйствах всех категорий, в % к 2016 г.	118,6	124,5	134,5	141,2	152,5	160,2	176,2	193,8	222,9	214,8	210,4	211,9	207,6	218,6	223,8	245,9	258,0	270,6
17. Доля прибыльных сельскохозяйственных организаций в общем их числе, %	95,0	95,0	95,0	95,0	95,0	95,0	95,0	95,0	95,0	96,0	96,0	97,0	98,0	98,0	98,0	98,0	99,0	100,0
18. Число субъектов малого и среднего предпринимательства в расчете на 10 000 человек (с учетом микропредприятий),	342,2	342,6	343,1	343,6	344,0	344,4	345,0	345,3	346,0	346,5	347,0	347,4	348,0	349,0	350,0	351,0	352,0	353,0

Показатели	Годы																	
	2018	2019	2020	2021	2022	2023	2024	2025	2026	2027	2028	2029	2030	2031	2032	2033	2034	2035
1	2	3	4	5	6	7	8	9	10	11	12	13	14	15	16	17	18	19
единиц																		
19. Темп роста оборота малого и среднего предпринимательства, % к 2016 году	107,6	114,1	122,2	132,2	143,0	156,0	170,0	175,8	181,8	186,2	193,7	201,5	210,0	221,3	232,8	247,0	259,5	270,0
20. Число реализованных межмуниципальных проектов, нарастающим итогом, единиц	0	0	0	1	0	0	2	2	3	4	5	6	6	6	6	6	7	8
21. Уровень трудоустройства выпускников профессиональных учебных заведений, %	86,5	86,7	86,8	87,0	87,3	87,5	88,0	88,2	88,7	89,0	89,3	89,8	90,0	90,3	90,8	91,5	93,0	95,0
22. Количество участвующих в мероприятиях сферы культуры, тыс. человек	358,5	359,2	359,5	360,7	366,3	367,9	379,8	383,4	387,3	391,6	397,8	404,4	414,8	422,5	430,2	443,5	454,2	460,1

Показатели	Годы																	
	2018	2019	2020	2021	2022	2023	2024	2025	2026	2027	2028	2029	2030	2031	2032	2033	2034	2035
1	2	3	4	5	6	7	8	9	10	11	12	13	14	15	16	17	18	19
23. Доля населения, принявшего участие в реализации проектов по поддержке местных инициатив от общей численности населения муниципального образования, %	13,6	13,8	14,0	14,5	15,0	16,0	17,0	18,0	20,0	30,0	35,0	40,0	50,0	53,0	56,0	59,0	63,0	65,0

ПРИЛОЖЕНИЕ Г

Цели, задачи и целевые показатели социально-экономического развития муниципального района (городского округа) Воронежской области

Цель МО	Задача МО	Наименование показателя	Единица измерения	Базовые значения 2016 год	Целевое значение		
					2024	2030	2035
<i>Цель Воронежской области 1 Достижение лидерских позиций Воронежской области по уровню развития человеческого капитала и качеству жизни населения, сокращение социально-экономического неравенства</i>							
<i>Цель БГО 1 Развитие человеческого потенциала и улучшение качества жизни населения в Борисоглебском городском округе</i>							
Подцель 1.1. Стабилизация численности населения городского округа	Задача 1.1.1. Создание условий для повышения уровня рождаемости	Показатель 1. Среднегодовая численность населения	человек	74461	69950	72892	75177
	Задача 1.1.2. Создание условий для уменьшения оттока молодежи и привлечения трудовых мигрантов с высокими профессиональными характеристиками						
	Задача 1.1.3. Сохранение и укрепление здоровья населения	Показатель 2. Доля населения, систематически занимающегося физической культурой и спортом	%	34,4	44,5	45,0	46,0

Подцель 1.2. Создание комфортной среды проживания	Задача 1.2.1. Приведение сети автомобильных дорог в состояние, отвечающее нормативным требованиям	Показатель 3. Доля протяженности автомобильных дорог общего пользования местного значения, не отвечающих нормативным требованиям, в общей протяженности автомобильных дорог общего пользования местного значения	%	78,1	58,0	15,0	5,0
		Показатель 4. Удельный вес улиц с твердым покрытием	%	56,0	65,0	78,0	90,0
	Задача 1.2.2. Благоустройство мест массового отдыха населения с учетом культурной идентичности	Показатель 5. Количество благоустроенных мест массового отдыха населения (парков, скверов, бульваров, зон отдыха, садов)	единиц (нарастаю щим итоном)	11	20	25	30
	Задача 1.2.3. Активизация гражданской инициативы в решении вопросов местного значения	Показатель 23. Доля населения, принявшего участие в реализации проектов по поддержке местных инициатив от общей численности населения городского округа	%	x	17,0	50,0	65,0
	Задача 1.2.4. Обеспечение населения качественными и надежными услугами жилищно- коммунального хозяйства	Показатель 6. Доля жилищного фонда, оборудованного водопроводом в общей площади жилищного фонда городского округа	%	61,4	73,0	82,0	90,0
	Задача 1.2.5.	Показатель 7.	единиц	15	5	0	0

	Обеспечение доступа к высокоскоростному интернету на территории городского округа	Количество сельских населенных пунктов, не имеющих на всей территории доступа к сети Интернет (не менее 100 Мбит/с)					
	Задача 1.2.6. Обеспечение высоких стандартов экологического благополучия	Показатель 8. Объем выбросов загрязняющих атмосферу веществ, отходящих от стационарных источников	тыс. тонн	1,08	0,96	0,9	0,75
Подцель 1.3 Формирование образовательной среды, отвечающей требованиям населения и экономики городского округа	Задача 1.3.1. Развитие системы дошкольного образования	Показатель 9. Доля детей в возрасте 1—6 лет, состоящих на учете для определения в муниципальные дошкольные образовательные учреждения, в общей численности детей в возрасте 1 - 6 лет	%	17,7	5,0	0	0
	Задача 1.3.2. Формирование современной образовательной среды для школьников	Показатель 10. Доля обучающихся в муниципальных общеобразовательных учреждениях, занимающихся в одну смену, в общей численности, обучающихся в муниципальных общеобразовательных учреждениях	%	90,7	98,0	100,0	100,0
	Задача 1.3.3. Создание условий для удовлетворения потребностей населения в дополнительном образовании в том числе с использованием цифровых технологий						
	Задача 1.3.4. Обеспечение подготовки кадров с учетом потребностей экономики городского округа						

Подцель 1.4. Улучшение жилищных условий населения городского округа	Задача 1.4.1. Строительство доступного многоквартирного жилья с современными стандартами благоустройства	Показатель 11. Общая площадь жилых помещений, введенных в действие за год в среднем на одного жителя	кв. м	0,15	0,25	0,35	0,41
	Задача 1.4.2. Строительства коттеджных поселков нового типа						
	Задача 1.4.3 Организация комплексной жилой застройки						
<i>Цель Воронежской области 2 Поддержание устойчивого развития экономики, укрепление позиций Воронежской области в национальном и мировом экономическом пространстве</i>							
<i>Цель БГО 2 Обеспечение устойчивого экономического развития городского округа с ориентацией на опережающий рост промышленного производства.</i>							
Подцель 2.1. Ускоренный рост конкурентоспособного промышленного производства	Задача 2.1.1. Создание новых конкурентоспособных промышленных предприятий	Показатель 12. Рост объема промышленного производства	в % к 2016 году	100	156,1	269,7	399,0
	Задача 2.1.2. Модернизация действующего промышленного производства	Показатель 13. Производительность труда в промышленности	млн. руб./чел. в год	3,5	5,2	8,1	11,9

Подцель 2.2 Увеличение объема инвестиций до трех миллиардов рублей в год	Задача 2.2.1. Повышение инвестиционной активности городского округа	Показатель 15. Объем инвестиций в основной капитал в расчете на душу населения	тыс. руб.	10,3	23,0	32,5	41,0
	Задача 2.2.2 Создание условий для реализации крупных инвестиционных проектов						
Подцель 2.3. Повышение эффективности сельскохозяйственного производства	Задача 2.3.1. Создание условий для роста производительности труда в аграрном секторе.	Показатель 14. Производительность труда в сельском хозяйстве	млн. руб./чел в год	3,0	7,9	13,0	20,0
		Показатель 16. Индекс производства продукции сельского хозяйства в хозяйствах всех категорий	в % к 2016 г.	100,0	176,2	207,6	270,6
	Задача 2.3.2. Развитие инфраструктуры аграрного сектора	Показатель 17. Доля прибыльных сельскохозяйственных организаций в общем их числе	%	90,0	95,0	98,0	100,0
Подцель 2.4. Развитие сферы малого предпринимательства	Задача 2.4.1. Создание благоприятного предпринимательского климата	Показатель 18. Число субъектов малого и среднего предпринимательства в расчете на 10 000 человек (с учетом микропредприятий)	единиц	340	345	348	353
	Задача 2.4.2. Поддержка инновационного предпринимательства	Показатель 19. Темп роста оборота малого и среднего предпринимательства	% к 2016г.	100,0	170,0	210,0	270,0

	Задача 2.4.3. Совершенствование деятельности организаций, образующих инфраструктуру поддержки малого бизнеса.						
<i>Цель Воронежской области 3 Обеспечение полицентрического развития Воронежской области</i>							
<i>Цель БГО 3 Создание на базе БГО культурно-образовательного центра развития северо-востока Воронежской области.</i>							
		Показатель 20. Число реализованных межмуниципальных проектов, нарастающим итогом.	Единиц	х	2	6	8
Подцель 3.1 Развитие и эффективное использование культурно-образовательного и туристического потенциала городского округа	Задача 3.1.1. Формирование системы межмуниципального культурного взаимодействия районов северо-востока Воронежской области, районов Тамбовской и Саратовской областей						
	Задача 3.1.2. Создание межмуниципальной сетевой образовательной инфраструктуры подготовки кадров «Школа-техникум-ВУЗ-предприятие»	Показатель 21. Уровень трудоустройства выпускников профессиональных учебных заведений	%	85,1	88,0	90,0	95,0
	Задача 3.2.2. Популяризация культурных традиций.	Показатель 22. Количество участвующих в мероприятиях сферы культуры	тыс. чел.	357,1	379,8	414,8	460,1

	Задача 3.1.3.Создание на территории округа новых конкурентоспособных туристических и культурных объектов						
Подцель 3.2 Повышение транспортной доступности городского округа	Задача 3.2.1. Организация вертолетного транспорта Задача 3.2.2 Развитие сети дорог с твердым покрытием, связывающих населенные пункты северо-востока Воронежской области и г. Борисоглебск						

ПРИЛОЖЕНИЕ Д

Ключевые проекты социально-экономического развития Борисоглебского городского округа

№ п/ п	Наименование проекта	Инициатор проекта	Краткое описание сути проекта	Сроки реализа- ции проекта	Объемы финансирования, тыс.рублей					Ожидаемые результаты
					Всего	ФБ	ОБ	МБ	Внебюдж. источник и	
1	2	3	4	5	6	7	8	9	10	11
Экономические проекты										
1	Модернизация промышленного производства	АО "Борхиммаш" ОАО "БКМЗЛит" АО "БПСЗ" АО "Бортрикотаж" ООО "ЗНИГО" АО "Теплохим" ООО "БМКК"	Приобретение высокотехнологичного оборудования, позволяющего выпускать продукцию высокого качества.	2019- 2035	1543000,00	0,00	0,00	0,00	1543000,00	Увеличение объемов производства, рост заработной платы работников и налоговых поступлений в бюджеты всех уровней.
				2019	68500,00				68500,00	
				2020	87000,00				87000,00	
				2021	80000,00				80000,00	
				2022- 2024	250000,00				250000,00	
				2025- 2030	550000,00				550000,00	
2	Строительство асфальтобетон- ного завода.	Частный инвестор	Организация производства асфальтобетонной смеси для дорожного строительства. Мощность объекта до 100 тонн/час.	2019- 2035	50420,00	0,00	0,00	0,00	50420,00	Освоение производства высококачествен ных строительных материалов. Создание 15 новых рабочих мест.
				2019	0,00					
				2020	0,00					
				2021	0,00					
				2022- 2024	50420,00				50420,00	
				2025- 2030	0,00					

				2031-2035	0,00					
3	Строительство завода по производству строительных материалов и строительных конструкций.	Частный инвестор	Создание предприятия по производству строительных материалов и строительных конструкций. Мощность объекта - 50 тыс.куб.м/год.	2019-2035	100000,00	0,00	0,00	0,00	100000,00	Расширение производства высококачественных строительных материалов. Создание 140 новых рабочих мест.
				2019	0,00					
				2020	0,00				0,00	
				2021	0,00				0,00	
				2022-2024	0,00					
				2025-2030	100000,00				100000,00	
				2031-2035	0,00					
4	Строительство вертолетной площадки.	Администрация Борисоглебского городского округа Воронежской области частный инвестор	Разработка типовой технологической карты: геодезическая разбивка площадки; срезка растительного слоя грунта; устройство насыпи из карьерного грунта; устройство	2019-2035	17500,00	0,00	0,00	0,00	17500,00	Развитие нового вида транспорта, способного оперативно реагировать на чрезвычайные ситуации (аварии техногенного характера,
				2019	0,00					
				2020	0,00					
				2021	0,00					
				2022-2024	0,00					
				2025-2030	17500,00				17500,00	

			щебеночного основания; монтаж железобетонных плит покрытия, а также анализ аэронавигационной обстановки, доступность различных коммуникаций и пр. Для категории легких вертолетов размеры площадки составляют 35х35 м, для средних вертолетов - 50х50 м.	2031-2035	0,00					пожары, теракты и т.д.).
5	Строительство центра предполетного обслуживания вертолетов.	Администрация Борисоглебского городского округа Воронежской области частный инвестор	Строительство ангаров для хранения и обслуживания вертолетов, пунктов для хранения и выдачи топлива. Приобретение светосигнального оборудования, ветроуказателей.	2019-2035	35600,00	0,00	0,00	0,00	35600,00	Обеспечение безопасности полетов. Создание 15 новых рабочих мест
				2019	0,00					
				2020	0,00					
				2021	0,00					
				2022-2024	0,00					
				2025-2030	35600,00				35600,00	
2031-2035	0,00									
6	Строительство складских помещений в сельскохозяйственных предприятиях	Частный инвестор ИП Глава КФХ	Строительство складов для хранения зерна и подсолнечника в КФХ объемом хранения 2000 тонн, 3000 тонн и 5000 тонн.	2019-2035	9000,00	0,00	0,00	0,00	9000,00	В результате строительства и ввода в эксплуатацию зерносклада появится возможность хранить продукцию и
				2019	0,00					
				2020	1800,00				1800,00	
				2021	2700,00				2700,00	
				2022-2024	4500,00				4500,00	
				2025-2030	0,00					

				2031-2035	0,00					реализовывать ее позже, не в момент уборки, когда цены на нее минимальные. Создание 7 новых рабочих мест.
7	Строительство элеватора по подработке и хранению зерновых культур	Частный инвестор	Строительство элеватора объемом хранения 200 тыс. тонн зерна и подсолнечника.	2019-2035	936000,00	0,00	46800,00	46800,00	842400,00	В результате ввода в эксплуатацию элеватора появляется возможность реализовывать зерно железнодорожным транспортом. Создание порядка 70 новых рабочих мест.
				2019	0,00					
				2020	0,00					
				2021	0,00					
				2022-2024	0,00					
				2025-2030	936000,00	0,00	46800,00	46800,00	842400,00	
				2031-2035	0,00					
8	Закладка плодового сада интенсивного типа	Частный инвестор	Закладка плодового сада интенсивного типа с 2022 года по 2028 год включительно по 30 га в год, в 2029 г. - 40 га. Планируемая урожайность на следующий год после закладки в 2023 году -	2019-2035	675000,00	0,00	337500,00	0,00	337500,00	Обеспечение жителей городского округа и соседних районов фруктами. Создание порядка 60 новых рабочих мест.
				2019	0,00					
				2020	0,00					
				2021	0,00					
				2022-2024	243000,00	0,00	121500,00	0,00	121500,00	
				2025-2030	432000,00	0,00	216000,00	0,00	216000,00	

			10 т/га, в 2024 году - 20 т/га, в 2025 году - 30 т/га, в 2026 году - 40 т/га, с 2027 года по 2037 год - 50 т/га.	2031- 2035	0,00					
9	Строительство плодохранилищ а	Частный инвестор	Строительство плодохранилища объемом хранения 4000 тонн яблок.	2019- 2035	520000,00	0,00	52000, 00	0,00	468000,00	Обеспечение жителей городского округа и соседних районов свежими фруктами в течение круглого года. Создание 10 новых рабочих мест.
				2019	0,00					
				2020	0,00					
				2021	0,00					
				2022- 2024	260000,00	0,00	26000, 00	0,00	234000,00	
				2025- 2030	260000,00	0,00	26000, 00	0,00	234000,00	
2031- 2035	0,00									
1 0	Строительство кабельной линии 6 кВ для электроснабжен ия микрорайона "Березки" г.Борисоглебск	Администрация Борисоглебского городского округа Воронежской области	Обеспечение электроэнергией 240 участков района "Березки".	2019- 2035	38546,66	0,00	38431, 02	115,64	0,00	Обеспечение системами электроснабжени я населения микрорайона "Березки" г.Борисоглебск Воронежской области.
				2019	38546,66	0,00	38431, 02	115,64	0,00	
				2020	0,00					
				2021	0,00					
				2022- 2024	0,00					
				2025- 2030	0,00					
2031- 2035	0,00									
1 1	Строительство котельных	Администрация Борисоглебского городского округа Воронежской области	Установка котельных производительностью 0,43Гкал/час в с.Ульяновка и с. Петровское для теплоснабжения и	2019- 2035	27592,24	0,00	27509, 47	82,77	0,00	Улучшение качества тепло- и горячего водоснабжения объектов образования,
				2019	27592,24	0,00	27509, 47	82,77	0,00	
				2020	0,00					
				2021	0,00					

			горячего водоснабжения школ, клуба и фельдшерского акушерского пункта.	2022-2024	0,00					культуры и здравоохранения.
				2025-2030	0,00					
				2031-2035	0,00					
Итого по экономическим проектам				2019-2035	3952658,90	0,00	50224 0,49	46998, 41	3403420,00	
				2019	134638,90	0,00	65940, 49	198,41	68500,00	
				2020	88800,00	0,00	0,00	0,00	88800,00	
				2021	82700,00	0,00	0,00	0,00	82700,00	
				2022-2024	807920,00	0,00	14750 0,00	0,00	660420,00	
				2025-2030	2331100,00	0,00	28880 0,00	46800, 00	1995500,00	
				2031-2035	507500,00	0,00	0,00	0,00	507500,00	
Социальные проекты										
1 2	Строительство домов коттеджного типа	Администрация Борисоглебского городского округа Воронежской области	Строительство 637 домов коттеджного типа на земельных участках, предоставленных многодетным семьям; в том числе: -145 домов с. Чигорак; -107	2019-2035	1451488,30	0,00	0,00	0,00	1451488,30	Улучшение жилищных условий многодетных семей Борисоглебского городского округа.
				2019	44041,40				44041,40	
				2020	65682,40				65682,40	
				2021	102517,25				102517,25	
				2022-2024	388703,70				388703,70	
				2025-2030	850543,55				850543,55	

			домов в пос. Калинино; - 274 дома в жилом районе "Березки" в г.Борисоглебск; - 111 домов в жилом районе "Новые Березки" в г.Борисоглебск.	2031-2035	0,00				0,00	
1 3	Комплексное освоение Восточного района г. Борисоглебск	Администрация Борисоглебского городского округа Воронежской области	Строительство домов коттеджного типа общей площадью 6,2 тыс. кв.м и многоквартирных жилых домов общей площадью 98,8 тыс. кв.м в Восточном районе г.Борисоглебск.	2019-2035	5044589,50	0,00	0,00	0,00	5044589,50	Увеличение объема ввода жилья. Создание благоприятных условий для проживания горожан.
				2019	355719,00			355719,00		
				2020	372792,00			372792,00		
				2021	391429,50			391429,50		
				2022-2024	1295679,00			1295679,00		
				2025-2030	2628970,00			2628970,00		
2031-2035	0,00			0,00						
1 4	Строительство 130-квартирного жилого дома	ООО "Воронеж Град"	Строительство 130-квартирного жилого дома, ул.Уютная, 5а, г.Борисоглебск. Площадь квартир 5195,8 кв. м.	2019-2035	176023,31	0,00	0,00	0,00	176023,31	Улучшение жилищных условий жителей Борисоглебского городского округа.
				2019	176023,31			176023,31		
				2020	0,00			0,00		
				2021	0,00			0,00		
				2022-2024	0,00			0,00		
				2025-2030	0,00			0,00		
2031-2035	0,00			0,00						
1 5	Строительство многоквартирного	ООО «Алекс»	Строительство многоквартирного	2019-2035	113612,80	0,00	0,00	0,00	113612,80	Улучшение жилищных

	жилого дома		жилого дома, 2-я очередь на 40 квартир, ул.Аэродромная, 32, г.Борисоглебск, общей площадью 3200,0 кв. м.	2019	0,00				0,00	условий жителей Борисоглебского городского округа.
				2020	113612,80				113612,80	
				2021	0,00				0,00	
				2022-2024	0,00				0,00	
				2025-2030	0,00				0,00	
				2031-2035	0,00				0,00	
1 6	Строительство многоквартирных жилых домов	Администрация Борисоглебского городского округа Воронежской области	Строительство многоквартирных жилых домов в районе бывшего водозабора по ул. Аэродромной в г.Борисоглебск общей площадью ориентировочно 45,0 тыс. кв.м.	2019-2035	2102355,00	0,00	0,00	0,00	2102355,00	Улучшение жилищных условий жителей Борисоглебского городского округа.
				2019	0,00				0,00	
				2020	0,00				0,00	
				2021	0,00				0,00	
				2022-2024	694113,75				694113,75	
				2025-2030	1408241,25				1408241,25	
2031-2035	0,00				0,00					
1 7	Формирование комфортной городской среды	Администрация Борисоглебского городского округа Воронежской области	Благоустройство дворовых, общественных территорий и мест массового отдыха.	2019-2035	684036,00	36000 0,00	32400 0,00	36,00	0,00	Улучшение качества жизни жителей городского округа.
				2019	38002,00	20000, 00	18000, 00	2,00	0,00	
				2020	38002,00	20000, 00	18000, 00	2,00	0,00	
				2021	38002,00	20000, 00	18000, 00	2,00	0,00	
				2022-2024	114006,00	60000, 00	54000, 00	6,00	0,00	
				2025-2030	228012,00	12000 0,00	10800 0,00	12,00	0,00	
				2031-2035	228012,00	12000 0,00	10800 0,00	12,00	0,00	

1 8	Строительство культурно-досугового центра в с. Третьяки Борисоглебского городского округа	Администрация Борисоглебского городского округа Воронежской области	Строительство культурно-досугового центра вместимостью 248 человек.	2019-2035	50150,45	0,00	50000,00	150,45	0,00	Удовлетворение спроса жителей на оказание услуг в области культуры, увеличение количества массовых мероприятий, кружков по интересам, творческих коллективов. Создание 10 новых рабочих мест.
				2019	50150,45	0,00	50000,00	150,45	0,00	
				2020	0,00				0,00	
				2021	0,00				0,00	
				2022-2024	0,00				0,00	
				2025-2030	0,00				0,00	
				2031-2035	0,00				0,00	
1 9	Строительство централизованного водоотведения в г.Борисоглебск	Администрация Борисоглебского городского округа Воронежской области БУ ВО Борисоглебский психоневрологический интернат жители округа	Строительство централизованной сети водоотведения от многоквартирных домов по ул.Пушкинская, Трусова (0,8 км), в п. Водстрой и здания психоневрологического интерната (6,5 км).	2019-2035	21000,00	0,00	21000,00	0,00	0,00	Улучшение экологической обстановки в городском округе.
				2019	21000,00		21000,00		0,00	
				2020	0,00				0,00	
				2021	0,00				0,00	
				2022-2024	0,00				0,00	
				2025-2030	0,00				0,00	
				2031-2035	0,00				0,00	
2 0	Реконструкция водопроводных сетей в с.Танцырей	Администрация Борисоглебского городского округа Воронежской области	Реконструкция водопроводных сетей в с.Танцырей, протяженностью 19,73 км.	2019-2035	51103,74	0,00	50950,43	153,31	0,00	Улучшение качества водоснабжения населения, объектов
				2019	51103,74		50950,43	153,31	0,00	
				2020	0,00				0,00	

				2021	0,00				0,00	соцкультбыта и здравоохранения.
				2022-2024	0,00				0,00	
				2025-2030	0,00				0,00	
				2031-2035	0,00				0,00	
2 1	Строительство станции очистки воды на водозаборе на участке "Ростань" в г.Борисоглебск	Администрация Борисоглебского городского округа Воронежской области АО "Борхиммаш"	Строительство станции обезжелезования и обеззараживания воды.	2019-2035	62000,00	0,00	20000,00	2000,00	40000,00	Обеспечение жителей г.Борисоглебск хозяйственно-питьевой водой, соответствующей СанПин 2.1.4.1074-01.
				2019	62000,00		20000,00	2000,00	40000,00	
				2020	0,00				0,00	
				2021	0,00				0,00	
				2022-2024	0,00				0,00	
				2025-2030	0,00				0,00	
				2031-2035	0,00				0,00	
2 2	Строительство и ремонт дорог местного значения	Администрация Борисоглебского городского округа Воронежской области	Строительство и ремонт дорог местного значения, общей протяженностью 130 км.	2019-2035	120000,00	0,00	108000,00	12000,00	0,00	Приведение улично-дорожной сети городского округа в нормативно-техническое состояние. Улучшение транспортного обеспечения.
				2019	40000,00		36000,00	4000,00	0,00	
				2020	40000,00		36000,00	4000,00	0,00	
				2021	40000,00		36000,00	4000,00	0,00	
				2022-2024	0,00				0,00	
				2025-2030	0,00				0,00	
				2031-2035	0,00				0,00	

2 3	Создание многофункционального межрайонного медицинского центра для оказания специализированной медицинской помощи	ГК "Эксперт"	Создание в рамках государственного частного партнерства на базе БУЗ ВО "Борисоглебская РБ" центра рентгенэндоваскулярных методов диагностики и лечения для приближения высокотехнологичной помощи при сердечно-сосудистых заболеваниях жителям северо-восточного региона области. Мощность центра в год - 350 госпитализаций для проведения ангиографии и 350 госпитализаций для проведения коронарных ангиопластик.	2019-2035	80000,00	0,00	0,00	0,00	80000,00	Своевременное проведение коронарографии пациентам с острым коронарным синдромом и, при необходимости, чрезкожной транслюминальной коронарной ангиопластики (стентирование). Создание 43 новых рабочих мест.
				2019	80000,00				80000,00	
				2020	0,00				0,00	
				2021	0,00				0,00	
				2022-2024	0,00				0,00	
				2025-2030	0,00				0,00	
				2031-2035	0,00				0,00	
2 4	Строительство вертолетной площадки на территории БУЗ ВО "Борисоглебская РБ"	БУЗ ВО "Борисоглебская РБ"	Строительство вертолетной площадки на территории БУЗ ВО "Борисоглебская РБ" позволит более активно	2019-2035	3000,00	0,00	1500,00	0,00	1500,00	Сокращение времени эвакуации пациента при необходимости его перевода в областные
				2019	3000,00		1500,00		1500,00	
				2020	0,00				0,00	
				2021	0,00				0,00	

			использовать санитарную авиацию для транспортировки пациентов.	2022-2024	0,00				0,00	учреждения г. Воронеж и своевременное получение специализированной высокотехнологичной помощи.
				2025-2030	0,00				0,00	
				2031-2035	0,00				0,00	
2 5	Строительство медицинских объектов	БУЗ ВО "Борисоглебская РБ"	Строительство нового здания Ульяновского ФАПа и нового здания Третьяковской амбулатории, оснащение их необходимым оборудованием. Мощность амбулатории 16 посещений в смену.	2019-2035	19000,00	0,00	19000,00	0,00	0,00	Улучшение качества оказания медицинской помощи жителям сельских населенных пунктов.
				2019	7000,00		7000,00		0,00	
				2020	12000,00		12000,00		0,00	
				2021	0,00				0,00	
				2022-2024	0,00				0,00	
				2025-2030	0,00				0,00	
				2031-2035	0,00				0,00	
2 6	Строительство детского сада	Администрация Борисоглебского городского округа Воронежской области	Строительство детского сада на 150 мест по адресу: Воронежская область, г. Борисоглебск, ул.Дубровинская, 127.	2019-2035	142450,13	0,00	142022,78	427,35	0,00	Увеличение мест в детских дошкольных учреждениях на 150 единиц. Создание 38 новых рабочих мест.
				2019	142450,13		142022,78	427,35	0,00	
				2020	0,00				0,00	
				2021	0,00				0,00	
				2022-2024	0,00				0,00	
				2025-2030	0,00				0,00	
				2031-2035	0,00				0,00	

2 7	Реконструкция здания БГО СОШ № 10	Администрация Борисоглебского городского округа Воронежской области	Реконструкция здания БГО СОШ № 10 по адресу: Воронежская область, г.Борисоглебск, ул. Аэродромная, 15а, с расширением на 500-700 мест.	2019-2035	255000,00	0,00	254235,00	765,00	0,00	Улучшение объема и качества услуг, предоставляемых учреждениями образования.
				2019	5000,00		4985,00	15,00	0,00	
				2020	150000,00		149550,00	450,00	0,00	
				2021	100000,00		99700,00	300,00	0,00	
				2022-2024	0,00				0,00	
				2025-2030	0,00				0,00	
				2031-2035	0,00				0,00	
2 8	Строительство ледовой арены	Администрация Борисоглебского городского округа Воронежской области	Развитие новых видов спорта: фигурное катание, хоккей, керлинг. Пропускная способность дворца при учебно-тренировочных занятиях 96 человек в смену, при массовых катаниях 216 человек, трибуны рассчитаны на 250 зрительных мест.	2019-2035	285616,00	0,00	280616,00	5000,00	0,00	Популяризация здорового образа жизни. Увеличение продолжительности жизни населения. Увеличение количества занимающихся физической культурой и спортом в Борисоглебском городском округе к 2035 году до 48%. Создание более 30 новых рабочих мест.
				2019	0,00				0,00	
				2020	285616,00		280616,00	5000,00	0,00	
				2021	0,00				0,00	
				2022-2024	0,00				0,00	
				2025-2030	0,00				0,00	
				2031-2035	0,00				0,00	
2 9	Инфраструктура подготовки кадров	Администрация Борисоглебского	Реализация комплекса	2019-2035	0,00	0,00	0,00	0,00	0,00	Создание сетевой инфраструктурно

	" школа-техникум-ВУЗ-предприятие"	городского округа Воронежской области ГБПОУ ВО "БТПИТ МБУДО БГО Центр "САМ" предприятия округа	мероприятий, обеспечивающих совершенствование модели подготовки кадров и достижение соответствия образовательной системы актуальному состоянию и перспективам развития рынка.	2019	0,00				0,00	й модели подготовки кадров, формирование новой образовательной инфраструктуры, улучшение взаимодействия профессиональных образовательных учреждений с организациями реального сектора экономики.
				2020	0,00				0,00	
				2021	0,00				0,00	
				2022-2024	0,00				0,00	
				2025-2030	0,00				0,00	
				2031-2035	0,00				0,00	
Итого по социальным проектам				2019-2035	10661425,23	360000,00	1271324,21	20532,11	9009568,91	
				2019	1075490,03	20000,00	351458,21	6748,11	697283,71	
				2020	1077705,20	20000,00	496166,00	9452,00	552087,20	
				2021	671948,75	20000,00	153700,00	4302,00	493946,75	
				2022-2024	2492502,45	60000,00	54000,00	6,00	2378496,45	
				2025-2030	5115766,80	120000,00	108000,00	12,00	4887754,80	
				2031-2035	228012,00	120000,00	108000,00	12,00	0,00	
Экологические проекты										
30	Создание мусоросортировочного комплекса Борисоглебского межмуниципально	Администрация Борисоглебского городского округа Воронежской области	Создание мусоросортировочного комплекса, производительность ю 50 000 т/год.	2019-2035	32000,00	0,00	32000,00	0,00	0,00	Улучшение качества жизни жителей городского округа. Создание
				2019	32000,00		32000,00		0,00	
				2020	0,00				0,00	

го отходоперерабаты вающего кластера на территории городского округа	2021	0,00				0,00	74 новых рабочих мест.
	2022- 2024	0,00				0,00	
	2025- 2030	0,00				0,00	
	2031- 2035	0,00				0,00	
Итого по экологическим проектам		2019- 2035	32000,00	0,00	32000, 00	0,00	0,00
		2019	32000,00	0,00	32000, 00	0,00	0,00
		2020	0,00	0,00	0,00	0,00	0,00
		2021	0,00	0,00	0,00	0,00	0,00
		2022- 2024	0,00	0,00	0,00	0,00	0,00
		2025- 2030	0,00	0,00	0,00	0,00	0,00
		2031- 2035	0,00	0,00	0,00	0,00	0,00
Всего		2019- 2035	14646084,1 3	36000 0,00	18055 64,70	67530, 52	12412988,9 1
		2019	1242128,93	20000, 00	44939 8,70	6946,5 2	765783,71
		2020	1166505,20	20000, 00	49616 6,00	9452,0 0	640887,20
		2021	754648,75	20000, 00	15370 0,00	4302,0 0	576646,75
		2022- 2024	3300422,45	60000, 00	20150 0,00	6,00	3038916,45
		2025- 2030	7446866,80	12000 0,00	39680 0,00	46812, 00	6883254,80
		2031- 2035	735512,00	12000 0,00	10800 0,00	12,00	507500,00

ПРИЛОЖЕНИЕ Е

Программы Борисоглебского городского округа, обеспечивающие реализацию Стратегии социально-экономического развития до 2035 г.

Стратегическая цель	Перечень реализуемых программ
<p><i>Цель 1. Развитие человеческого потенциала и улучшение качества жизни населения в Борисоглебском городском округе</i></p>	<p>1. Муниципальная программа Борисоглебского городского округа Воронежской области «Развитие образования» на 2014-2020 годы.</p> <p>2. Муниципальная программа Борисоглебского городского округа Воронежской области «Социальная поддержка отдельных категорий граждан» на 2014-2020 годы.</p> <p>3. Муниципальная программа Борисоглебского городского округа Воронежской области «Обеспечение доступным и комфортным жильем и создание эффективной системы жизнеобеспечения населения» на 2014-2020 годы.</p> <p>4. Муниципальная программа Борисоглебского городского округа Воронежской области «Безопасность городского округа» на 2014-2020 годы.</p> <p>5. Муниципальная программа Борисоглебского городского округа Воронежской области «Развитие культуры и туризма» на 2014-2020 годы.</p> <p>6. Муниципальная программа Борисоглебского городского округа Воронежской области «Развитие физической культуры и спорта» на 2014-2020 годы.</p> <p>7. Муниципальная программа Борисоглебского городского округа Воронежской области «Развитие транспортной системы» на 2014-2020 годы.</p> <p>8. Муниципальная программа Борисоглебского городского округа Воронежской области «Экономическое развитие и инновационная экономика» на 2014-2020 годы.</p>
<p><i>Цель 2: Обеспечение устойчивого экономического развития городского округа с ориентацией на опережающий рост промышленного производства</i></p>	<p>1. Муниципальная программа Борисоглебского городского округа Воронежской области «Экономическое развитие и инновационная экономика» на 2014-2020 годы.</p> <p>2. Муниципальная программа Борисоглебского городского округа Воронежской области «Развитие сельского хозяйства, производства пищевых продуктов и инфраструктуры агропродовольственного рынка» на 2014-2020 годы.</p> <p>3. Муниципальная программа Борисоглебского городского округа Воронежской области «Энергоэффективность и развитие энергетики» на 2014-2020 годы.</p> <p>4. Муниципальная программа Борисоглебского городского округа Воронежской области «Управление муниципальными финансами» на 2014-2020 годы.</p>

<p><i>Цель 3: Создание на базе БГО промышленного и культурно-образовательного центра северо-востока Воронежской области</i></p>	<ol style="list-style-type: none"> 1. Муниципальная программа Борисоглебского городского округа Воронежской области «Развитие образования» на 2014-2020 годы. 2. Муниципальная программа Борисоглебского городского округа Воронежской области «Обеспечение доступным и комфортным жильем и создание эффективной системы жизнеобеспечения населения» на 2014-2020 годы. 3. Муниципальная программа Борисоглебского городского округа Воронежской области «Развитие культуры и туризма» на 2014-2020 годы. 4. Муниципальная программа Борисоглебского городского округа Воронежской области «Муниципальное управление и гражданское общество» на 2014-2020 годы. 5. Муниципальная программа Борисоглебского городского округа Воронежской области «Развитие транспортной системы» на 2014-2020 годы. 6. Муниципальная программа Борисоглебского городского округа Воронежской области «Экономическое развитие и инновационная экономика» на 2014-2020 годы.
---	--